

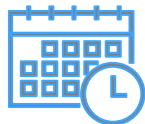


Les Français et les élites

Juin 2026



Méthodologie



Etude en ligne

Réalisée du 24 au 27 avril 2026



Publics interrogés

Echantillon de 1000 répondants représentatif de la population française.

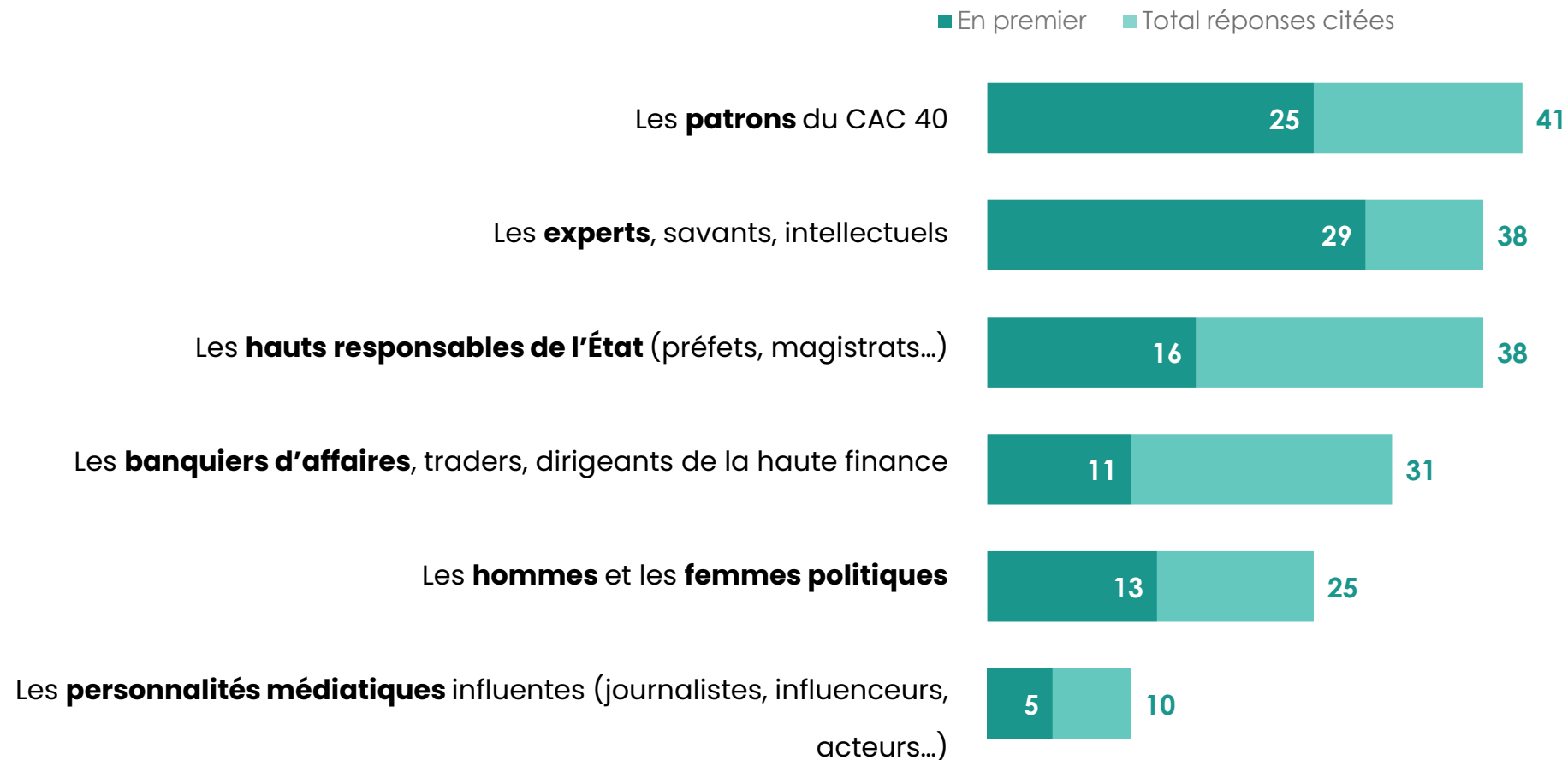


9 questions

Pour comprendre ce que les Français pensent des élites

À vos yeux qui sont les élites aujourd'hui en France ? En 1er ? En 2ème ?

En %
Deux réponses possibles



Base : ensemble

À vos yeux qui sont les élites aujourd'hui en France ? Total réponses citées

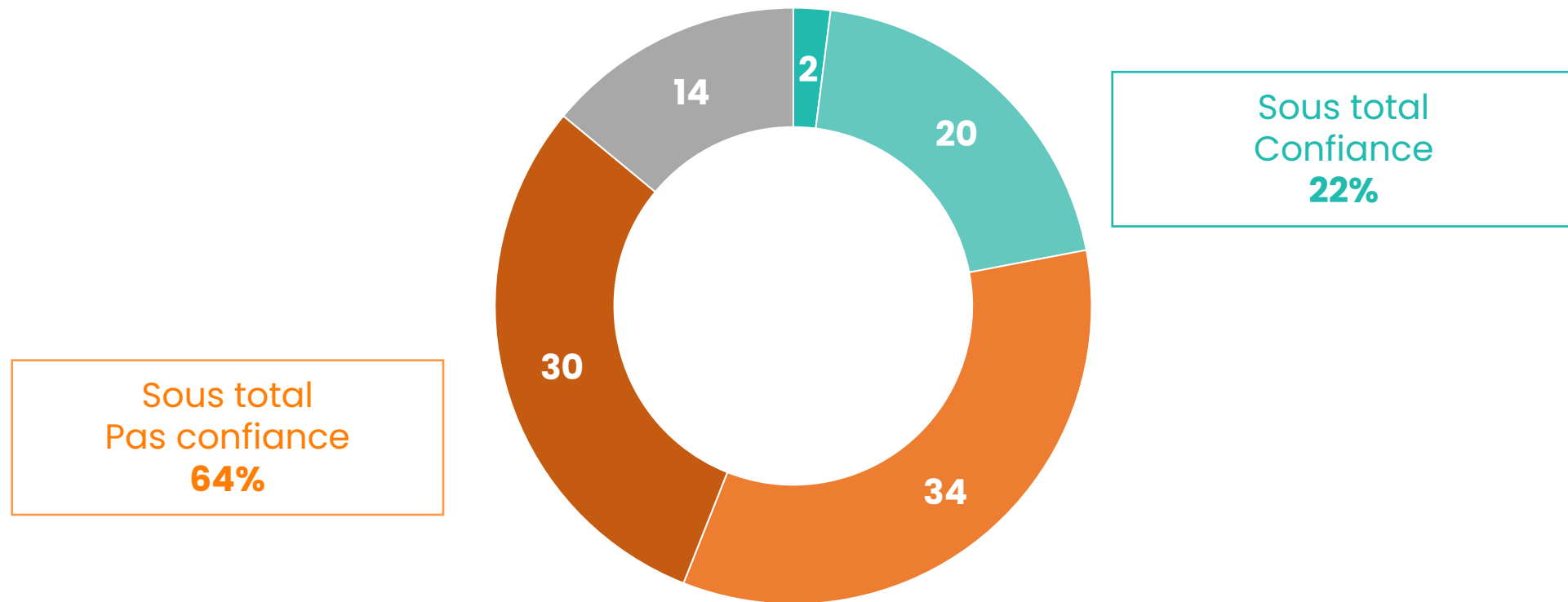
En %	Les patrons du CAC 40	Les experts, savants, intellectuels	Les hauts responsables de l'État	Les banquiers d'affaires, traders, dirigeants de la haute finance	Les hommes et les femmes politiques	Les personnalités médiatiques influentes
Ensemble	41	38	38	31	25	10
Sexe						
Un homme	45	37	35	31	26	9
Une femme	37	40	41	31	25	12
Âge						
18 à 24 ans	42	20	42	40	31	14
25 à 34 ans	42	27	40	31	26	16
35 à 49 ans	44	34	38	31	29	10
50 à 64 ans	41	47	36	31	22	8
65 ans et plus	38	54	37	28	22	6
Profession de la personne de référence						
ST PCS+	46	35	37	33	25	13
- Cadre, profession intellectuelle	49	36	36	38	18	13
- Profession intermédiaire	44	34	44	28	27	11
ST PCS-	37	31	39	31	30	9
- Employé	36	35	39	30	34	8
- Ouvrier	39	26	39	32	26	11
ST Inactif, retraité	40	48	38	29	22	8
- Retraité PCS+	38	54	42	28	16	7
- Retraité PCS-	40	43	28	33	32	10
Préférence partisane						
Grande gauche (EXG, PC, FI, PS, EELV)	37	35	42	35	25	13
- La France Insoumise	32	19	47	31	41	19
- Parti socialiste	32	54	44	31	18	10
- Les Ecologistes - EELV	42	40	39	29	22	5
Ensemble (Renaissance, Modem, Horizons)	45	45	38	32	16	12
- Renaissance (ex La République En Marche)	34	54	36	34	16	14
Droite (UDI, Les Républicains, RN, Reconquête)	45	40	38	32	25	5
- Les Républicains	44	49	37	41	18	3
- Le Rassemblement national	43	37	39	30	28	6
Sans préférence partisane	39	39	36	27	27	13

Base : ensemble

D'une manière générale, faites-vous confiance aux élites pour diriger la France ?

En %

■ Oui tout à fait confiance ■ Oui plutôt confiance ■ Non plutôt pas confiance ■ Non pas du tout confiance ■ Je ne sais pas



Base : ensemble

D'une manière générale, faites-vous confiance aux élites pour diriger la France ?

En %

	Oui tout à fait confiance	Oui plutôt confiance	ST Confiance	Non plutôt pas confiance	Non pas du tout confiance	ST Pas confiance	Je ne sais pas
Ensemble	2	20	22	34	30	64	14
Sexe							
Un homme	2	26	28	30	30	60	12
Une femme	2	15	17	37	30	67	16
Âge							
18 à 24 ans	1	16	17	32	35	67	16
25 à 34 ans	4	21	25	33	25	58	17
35 à 49 ans	3	21	24	29	34	63	13
50 à 64 ans	2	14	16	32	36	68	16
65 ans et plus	1	25	26	39	24	63	11
Profession de la personne de référence							
ST PCS+	2	24	26	33	33	66	8
- Cadre, profession intellectuelle	3	26	29	32	32	64	7
- Profession intermédiaire	2	23	25	36	31	67	8
ST PCS-	5	14	19	29	32	61	20
- Employé	3	17	20	29	32	61	19
- Ouvrier	5	11	16	30	32	62	22
ST Inactif, retraité	1	22	23	37	25	62	15
- Retraité PCS+	0	27	27	40	22	62	11
- Retraité PCS-	0	12	12	41	30	71	17
Préférence partisane							
Grande gauche (EXG, PC, FI, PS, EELV)	3	23	26	35	29	64	10
- La France Insoumise	10	19	29	28	30	58	13
- Parti socialiste	1	33	34	37	23	60	6
- Les Ecologistes - EELV	5	23	28	30	33	63	9
Ensemble (Renaissance, Modem, Horizons)	2	40	42	34	19	53	5
- Renaissance (ex La République En Marche)	1	41	42	35	17	52	6
Droite (UDI, Les Républicains, RN, Reconquête)	2	23	25	36	29	65	10
- Les Républicains	2	33	35	47	10	57	8
- Le Rassemblement national	2	20	22	34	33	67	11
Sans préférence partisane	1	10	11	30	35	65	24

Base : ensemble

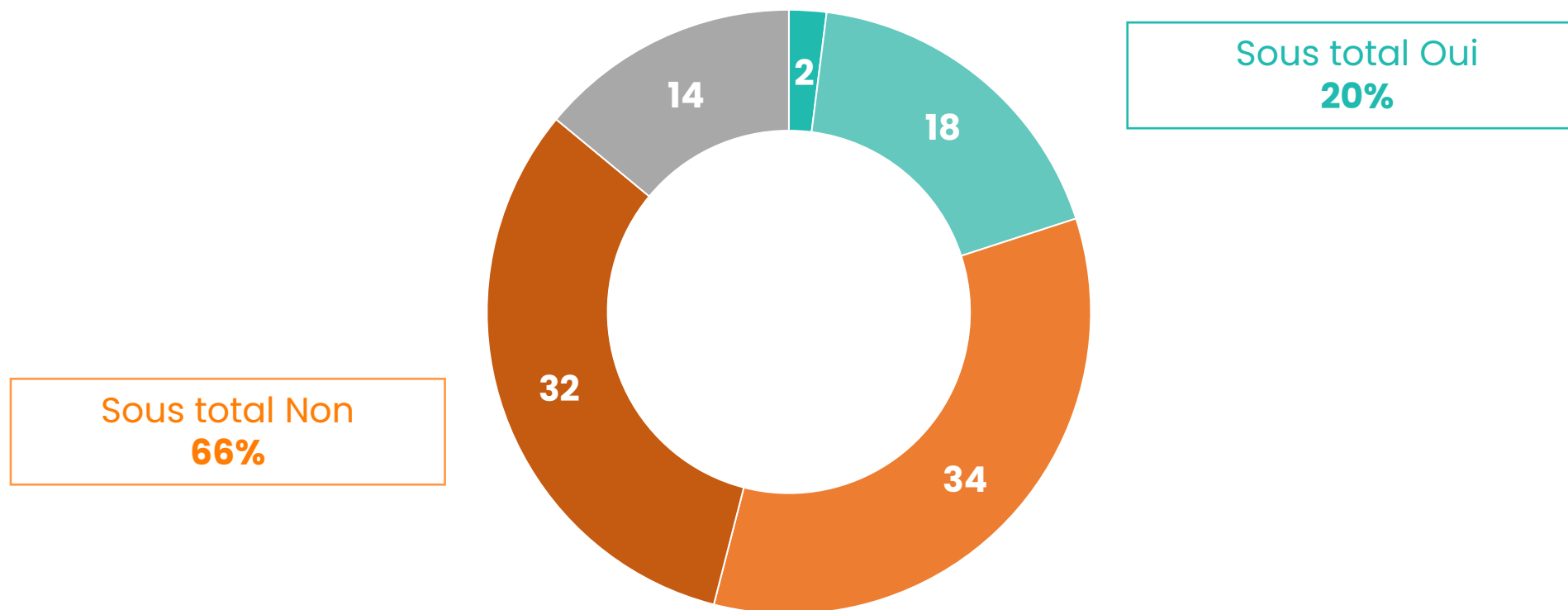
verian 

L'HÉMICYCLE
LA REVUE
QU'IL FAUT
LIRE EN
POLITIQUE

Et en cas de crise majeure en France (sanitaire, économique, sécuritaire, climatique...), avez-vous le sentiment que les élites aujourd'hui en France seraient à la hauteur ?

En %

■ Oui, tout à fait ■ Oui, plutôt ■ Non, plutôt pas ■ Non, pas du tout ■ Je ne sais pas



Base : ensemble

verian 

L'HÉMICYCLE
LA REVUE
DES SAISONS
LA POLITIQUE

Et en cas de crise majeure en France (sanitaire, économique, sécuritaire, climatique...), avez-vous le sentiment que les élites aujourd'hui en France seraient à la hauteur ?

En %	Oui, tout à fait	Oui, plutôt	ST Oui	Non, plutôt pas	Non, pas du tout	ST Non	Je ne sais pas
Ensemble	2	18	20	34	32	66	14
Sexe							
Un homme	1	23	24	34	31	65	11
Une femme	3	14	17	34	32	66	17
Âge							
18 à 24 ans	0	22	22	33	34	67	11
25 à 34 ans	2	22	24	29	29	58	18
35 à 49 ans	5	20	25	29	35	64	11
50 à 64 ans	3	13	16	30	38	68	16
65 ans et plus	1	17	18	44	26	70	12
Profession de la personne de référence							
ST PCS+	2	22	24	36	33	69	7
- Cadre, profession intellectuelle	0	27	27	35	32	67	6
- Profession intermédiaire	1	18	19	36	36	72	9
ST PCS-	3	18	21	26	34	60	19
- Employé	4	21	25	22	36	58	17
- Ouvrier	1	15	16	29	33	62	22
ST Inactif, retraité	0	16	16	39	28	67	17
- Retraité PCS+	1	18	19	41	26	67	14
- Retraité PCS-	0	12	12	41	34	75	14
Préférence partisane							
Grande gauche (EXG, PC, FI, PS, EELV)	4	21	25	32	32	64	11
- La France Insoumise	4	22	26	35	29	64	10
- Parti socialiste	2	27	29	36	25	61	10
- Les Ecologistes - EELV	7	19	26	26	38	64	10
Ensemble (Renaissance, Modem, Horizons)	2	32	34	37	23	60	6
- Renaissance (ex La République En Marche)	3	38	41	40	16	56	3
Droite (UDI, Les Républicains, RN, Reconquête)	1	20	21	40	32	72	7
- Les Républicains	3	29	32	53	10	63	5
- Le Rassemblement national	1	17	18	36	37	73	9
Sans préférence partisane	2	12	14	29	32	61	25

Base : ensemble

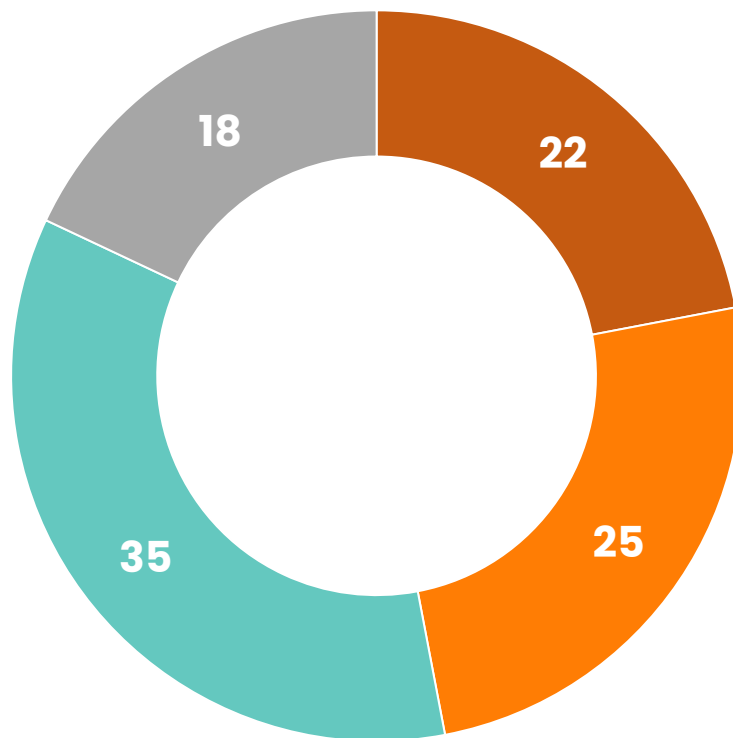
verian 

L'HÉMICYCLE
LA REVUE
DU MANÈGE
LA DÉTENTE

Pensez-vous qu'il existe aujourd'hui une différence entre les élites de droite et les élites de gauche ?

En %

■ Oui, une différence nette ■ Oui, une différence plutôt limitée ■ Non, pas vraiment de différence ■ Je ne sais pas



Sous total
Il existe une différence
entre élites de gauche et
de droite
47%

Pensez-vous qu'il existe aujourd'hui une différence entre les élites de droite et les élites de gauche ?

En %

	Oui, une différence nette	Oui, une différence plutôt limitée	ST Il y a une différence	Non, pas vraiment de différence	Je ne sais pas
Ensemble	22	25	47	35	18
Sexe					
Un homme	24	24	48	36	16
Une femme	21	26	47	34	19
Âge					
18 à 24 ans	22	36	58	27	15
25 à 34 ans	20	28	48	28	24
35 à 49 ans	18	22	40	41	19
50 à 64 ans	21	23	44	37	19
65 ans et plus	25	22	47	41	12
Profession de la personne de référence					
ST PCS+	21	30	51	37	12
- Cadre, profession intellectuelle	26	25	51	40	9
- Profession intermédiaire	18	37	55	33	12
ST PCS-	20	21	41	30	29
- Employé	20	26	46	31	23
- Ouvrier	19	16	35	29	36
ST Inactif, retraité	25	23	48	38	14
- Retraité PCS+	28	19	47	43	10
- Retraité PCS-	22	24	46	32	22
Préférence partisane					
Grande gauche (EXG, PC, FI, PS, EELV)	19	35	54	35	11
- La France Insoumise	27	32	59	31	10
- Parti socialiste	22	37	59	36	5
- Les Ecologistes - EELV	18	31	49	37	14
Ensemble (Renaissance, Modem, Horizons)	32	26	58	37	5
- Renaissance (ex La République En Marche)	38	27	65	30	5
Droite (UDI, Les Républicains, RN, Reconquête)	32	27	59	28	13
- Les Républicains	37	36	73	23	4
- Le Rassemblement national	31	25	56	27	17
Sans préférence partisane	12	17	29	41	30

Base : ensemble

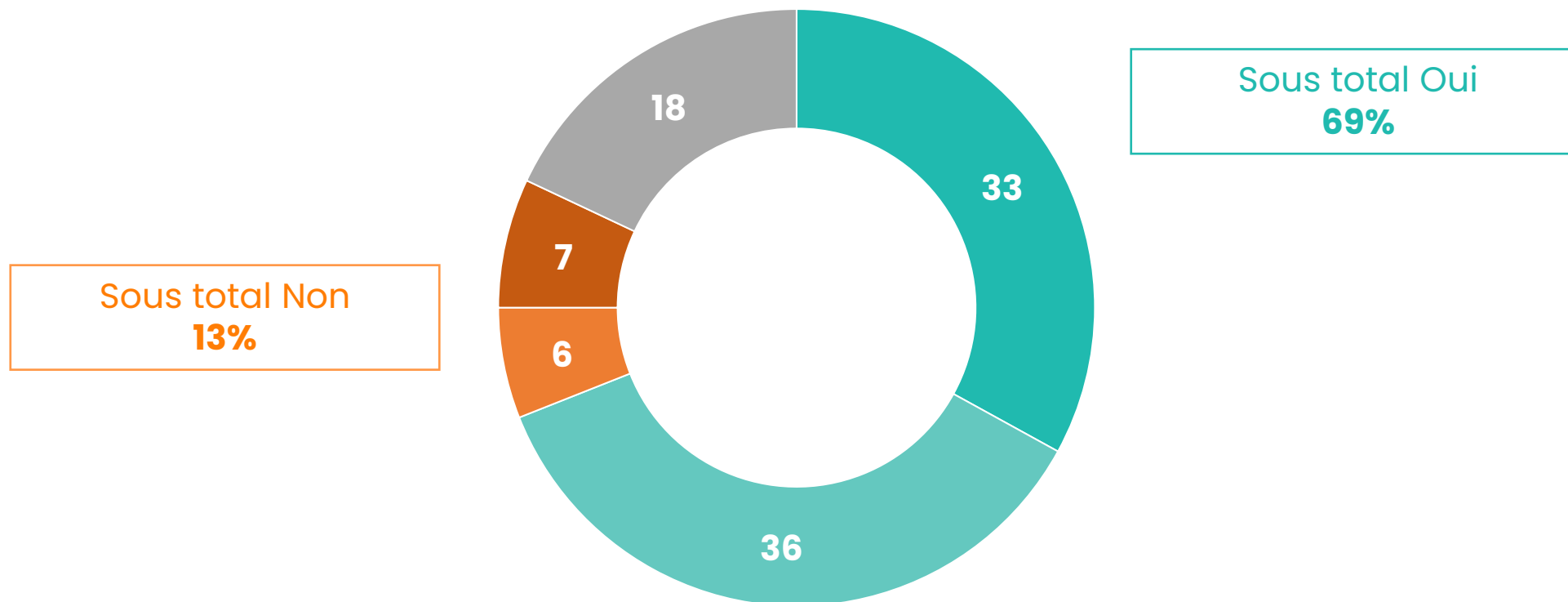
verian 

L'HÉMICYCLE
LA REVUE
DU ANNE
LA POLITIQUE

Et diriez-vous qu'aujourd'hui en France il faudrait renouveler les élites?

En %

■ Oui, tout à fait ■ Oui, plutôt ■ Non, plutôt pas ■ Non, pas du tout ■ Je ne sais pas



Base : ensemble

verian 

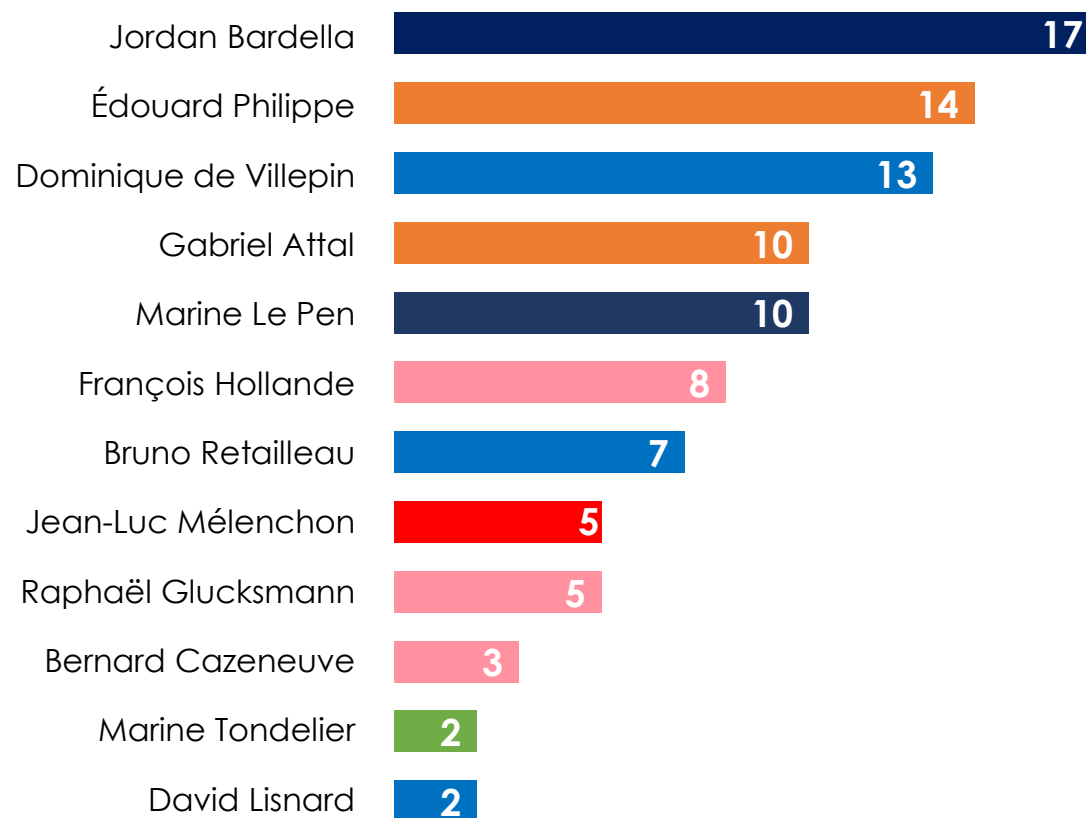
L'HÉMICYCLE
LA REVUE
QU'AMÈNE
LA POLITIQUE

Et diriez-vous qu'aujourd'hui en France il faudrait renouveler les élites ?

En %	Oui, tout à fait	Oui, plutôt	ST Oui	Non, plutôt pas	Non, pas du tout	ST Non	Je ne sais pas
Ensemble	33	36	69	6	7	13	18
Sexe							
Un homme	35	35	70	6	7	13	17
Une femme	30	38	68	7	6	13	19
Âge							
18 à 24 ans	22	38	60	12	6	18	22
25 à 34 ans	24	34	58	6	10	16	26
35 à 49 ans	36	32	68	6	10	16	16
50 à 64 ans	38	37	75	2	5	7	18
65 ans et plus	41	40	81	6	3	9	10
Profession de la personne de référence							
ST PCS+	32	43	75	4	9	13	12
- Cadre, profession intellectuelle	26	46	72	4	13	17	11
- Profession intermédiaire	30	44	74	6	8	14	12
ST PCS-	28	30	58	8	6	14	28
- Employé	29	37	66	6	6	12	22
- Ouvrier	28	23	51	9	6	15	34
ST Inactif, retraité	36	36	72	7	5	12	16
- Retraité PCS+	37	40	77	8	4	12	11
-Retraité PCS-	43	30	73	7	3	10	17
Préférence partisane							
Grande gauche (EXG, PC, FI, PS, EELV)	29	44	73	9	7	16	11
- La France Insoumise	33	38	71	9	10	19	10
- Parti socialiste	30	50	80	6	4	10	10
- Les Ecologistes - EELV	20	49	69	8	10	18	13
Ensemble (Renaissance, Modem, Horizons)	35	36	71	14	4	18	11
- Renaissance (ex La République En Marche)	33	32	65	21	2	23	12
Droite (UDI, Les Républicains, RN, Reconquête)	40	37	77	5	5	10	13
- Les Républicains	33	50	83	3	1	4	13
- Le Rassemblement national	41	36	77	4	6	10	13
Sans préférence partisane	29	30	59	3	8	11	30

Base : ensemble

Parmi les personnalités politiques suivantes, laquelle incarne le plus, à vos yeux, ce que l'on appelle souvent « les élites » en France ?



Sans opinion : 5%

Base : ensemble

verian 

L'HÉMICYCLE
LA REVUE
QU'IL FAUT
LIRE EN
POLITIQUE

Parmi les personnalités politiques suivantes, laquelle incarne le plus, à vos yeux, ce que l'on appelle souvent « les élites » en France ?

En %	Jordan Bardella	Édouard Philippe	Dominique de Villepin	Gabriel Attal	Marine Le Pen	François Hollande	Bruno Retailleau	Jean-Luc Mélenchon	Raphaël Glucksmann	Bernard Cazeneuve	Marine Tondelier	David Lisnard
Ensemble	17	14	13	10	10	8	7	5	5	3	2	2
Sexe												
Un homme	14	16	13	10	10	11	6	6	5	2	0	3
Une femme	20	12	14	9	11	5	7	4	5	4	3	1
Âge												
18 à 24 ans	24	12	10	11	8	6	9	6	5	4	3	1
25 à 34 ans	20	10	7	14	12	10	3	10	3	1	3	2
35 à 49 ans	10	20	12	8	14	11	6	4	4	2	2	2
50 à 64 ans	20	12	17	9	10	7	6	5	4	1	1	2
65 ans et plus	12	16	19	8	8	6	9	0	8	6	1	3
Profession de la personne de référence												
ST PCS+	15	16	16	13	10	7	6	4	3	1	2	2
- Cadre, profession intellectuelle	17	20	15	10	9	7	6	5	4	1	1	2
- Profession intermédiaire	17	14	15	11	11	6	8	3	3	1	3	2
ST PCS-	21	12	8	9	14	10	4	9	3	1	3	1
- Employé	24	11	9	8	13	9	6	6	2	1	5	0
- Ouvrier	20	12	7	9	15	11	2	12	4	1	2	1
ST Inactif, retraité	15	14	15	8	8	6	9	3	8	6	1	3
- Retraité PCS+	13	15	18	10	5	5	9	1	8	7	1	4
-Retraité PCS-	14	15	15	5	21	4	12	1	5	5	0	0
Préférence partisane												
Grande gauche (EXG, PC, FI, PS, EELV)	5	15	15	12	6	11	4	10	12	4	3	0
- La France Insoumise	7	17	4	23	9	4	2	19	9	2	2	0
- Parti socialiste	5	10	24	7	5	10	3	3	20	7	3	0
- Les Ecologistes - EELV	3	19	19	16	3	10	0	9	7	5	4	0
Ensemble (Renaissance, Modem, Horizons)	11	31	25	8	2	6	7	4	2	2	0	0
- Renaissance (ex La République En Marche)	9	32	24	13	1	8	6	0	1	2	0	0
Droite (UDI, Les Républicains, RN, Reconquête)	30	8	10	11	19	5	8	2	0	2	0	3
- Les Républicains	11	11	17	24	3	2	19	1	0	3	0	7
- Le Rassemblement national	37	7	6	6	26	6	5	2	1	1	0	2
Sans préférence partisane	15	14	13	8	7	9	8	4	4	4	3	3

Base : ensemble

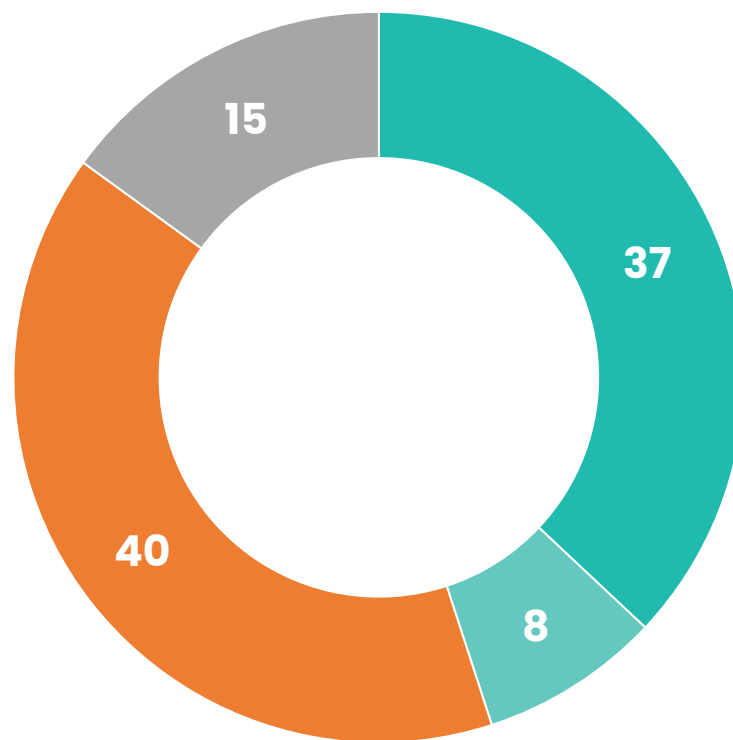
verian 

L'HÉMICYCLE
LA REVUE
QU'IL Y A
LA POLITIQUE

Pensez-vous que la présence de davantage de femmes au sein des élites françaises, changerait l'état de la France ?

En %

■ Oui, en bien ■ Oui, en mal ■ Ne changerait rien ■ Je ne sais pas



Sous total
Aurait un impact
45%

Base : ensemble

verian



L'HÉMICYCLE
LA REVUE
DU MONDE
LA POLITIQUE

Pensez-vous que la présence de davantage de femmes au sein des élites françaises, changerait l'état de la France ?

En %	Oui, en bien	Oui, en mal	ST Aurait un impact	Ne changerait rien	Je ne sais pas
Ensemble	37	8	45	40	15
Sexe					
Un homme	32	9	41	47	12
Une femme	43	6	49	33	18
Âge					
18 à 24 ans	36	15	51	35	14
25 à 34 ans	33	11	44	38	18
35 à 49 ans	33	9	42	41	17
50 à 64 ans	36	5	41	42	17
65 ans et plus	46	2	48	43	9
Profession de la personne de référence					
ST PCS+	37	9	46	44	10
- Cadre, profession intellectuelle	34	9	43	45	12
- Profession intermédiaire	37	11	48	43	9
ST PCS-	33	9	42	35	23
- Employé	37	7	44	38	18
- Ouvrier	29	11	40	31	29
ST Inactif, retraité	41	5	46	41	13
- Retraité PCS+	46	3	49	41	10
-Retraité PCS-	41	6	47	39	14
Préférence partisane					
Grande gauche (EXG, PC, FI, PS, EELV)	47	7	54	34	12
- La France Insoumise	46	5	51	35	14
- Parti socialiste	51	7	58	33	9
- Les Ecologistes - EELV	47	12	59	31	10
Ensemble (Renaissance, Modem, Horizons)	48	7	55	37	8
- Renaissance (ex La République En Marche)	51	12	63	31	6
Droite (UDI, Les Républicains, RN, Reconquête)	36	10	46	45	9
- Les Républicains	51	8	59	37	4
- Le Rassemblement national	33	11	44	45	11
Sans préférence partisane	29	6	35	42	23

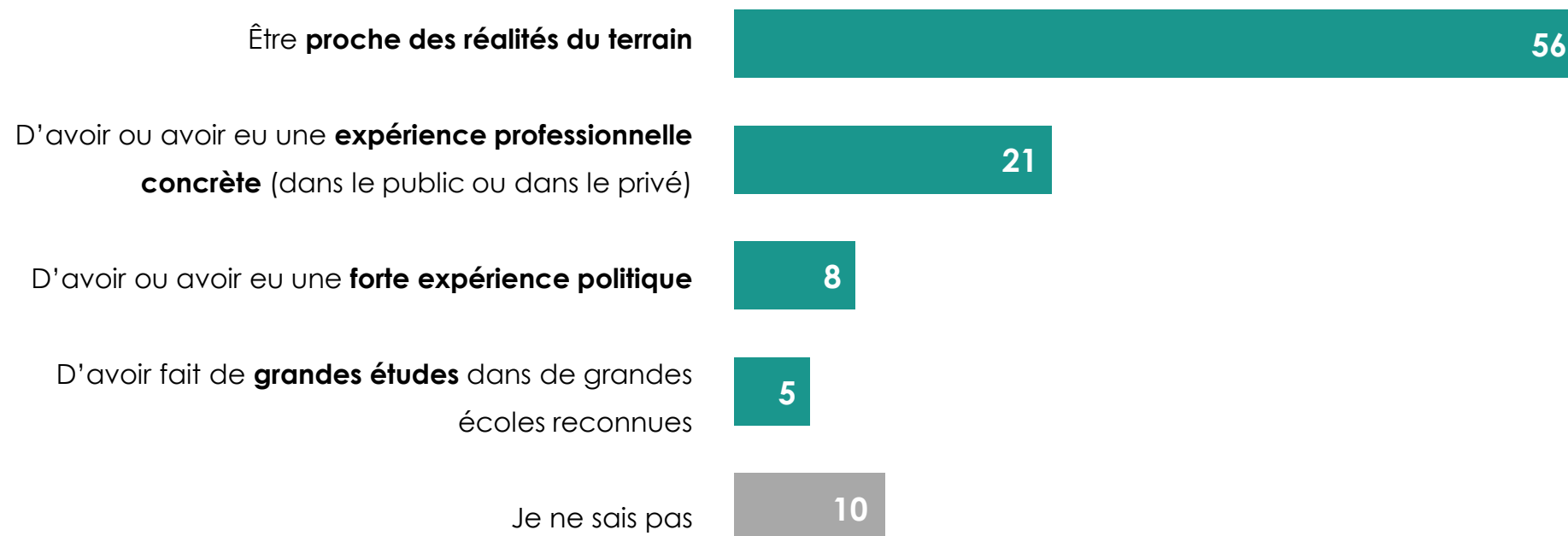
Base : ensemble

verian 

L'HÉMICYCLE
LA REVUE
DU MONDE
DE LA POLITIQUE

Selon vous, pour avoir les capacités de bien diriger la France aujourd'hui, le plus important est ...

En %



Base : ensemble

Selon vous, pour avoir les capacités de bien diriger la France aujourd'hui, le plus important est ...

En %

	Être proche des réalités du terrain	D'avoir ou avoir eu une expérience professionnelle concrète	D'avoir ou avoir eu une forte expérience politique	D'avoir fait de grandes études dans de grandes écoles reconnues	Je ne sais pas
Ensemble	56	21	8	5	10
Sexe					
Un homme	55	24	6	5	10
Une femme	57	19	9	5	10
Âge					
18 à 24 ans	60	19	2	10	9
25 à 34 ans	46	17	9	8	20
35 à 49 ans	52	25	8	4	11
50 à 64 ans	62	21	6	3	8
65 ans et plus	61	24	10	2	3
Profession de la personne de référence					
ST PCS+	57	22	8	4	9
- Cadre, profession intellectuelle	60	21	8	2	9
- Profession intermédiaire	51	22	9	8	10
ST PCS-	52	19	5	6	18
- Employé	55	21	7	3	14
- Ouvrier	48	16	3	11	22
ST Inactif, retraité	59	23	9	4	5
- Retraité PCS+	60	26	9	2	3
- Retraité PCS-	65	15	11	2	7
Préférence partisane					
Grande gauche (EXG, PC, FI, PS, EELV)	54	21	10	8	7
- La France Insoumise	59	23	7	9	2
- Parti socialiste	53	18	21	5	3
- Les Ecologistes - EELV	45	36	1	8	10
Ensemble (Renaissance, Modem, Horizons)	50	31	10	6	3
- Renaissance (ex La République En Marche)	51	32	5	9	3
Droite (UDI, Les Républicains, RN, Reconquête)	65	20	9	3	3
- Les Républicains	50	33	13	0	4
- Le Rassemblement national	70	16	6	5	3
Sans préférence partisane	52	20	5	4	19

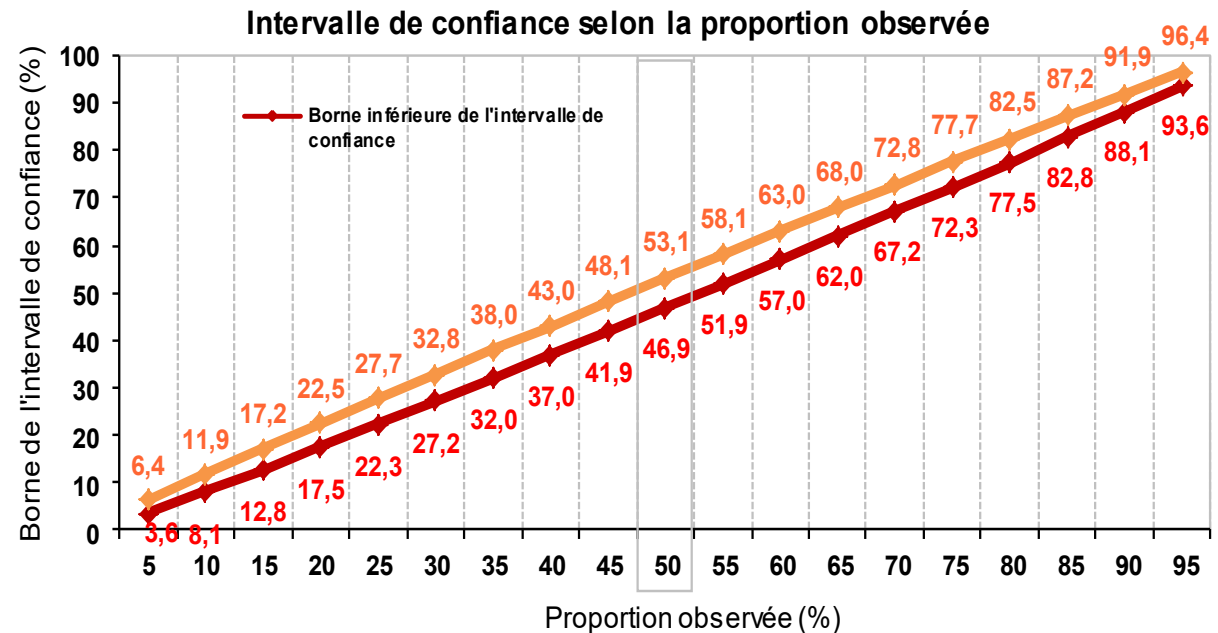
Base : ensemble

verian 

L'HÉMICYCLE
LA REVUE
QU'AMÈNE
LA POLITIQUE

- Les résultats de cette étude sont soumis aux marges d'erreur, comme toute enquête quantitative réalisée par sondage.
- Les marges d'erreurs données dans les sondages se basent sur l'hypothèse d'un échantillonnage aléatoire. Si les marges d'erreurs réelles dans les sondages dont l'échantillonnage est construit selon la méthode des quotas ne sont pas mesurables scientifiquement, on estime en pratique qu'elles sont proches de celles calculées dans le cas d'un échantillonnage aléatoire.
- La marge d'erreur dépend de la taille de la population, ainsi que de la proportion à laquelle on l'applique.

- Pour cette étude sur 1000 individus, une répartition de 50 % / 50 % a une précision de $\pm 3,1$ %. Autrement dit, il y a 95% de chances que la proportion réelle dans l'ensemble de la population soit comprise entre $50 - 3,1$ % et $50 + 3,1$ %, la proportion la plus probable étant 50%.
- Pour un échantillon de 1000 individus, à 95% de confiance les intervalles de confiance selon les proportions observées sont :



Merci !

Laure SALVAING

Directrice générale Verian France

laure.salvaing@veriangroup.com

06 28 76 49 47

verian 

L'HÉMICYCLE
LA RESSOURCE
DE L'ÉNERGIE
& LA POLITIQUE