

LE FIGARO
magazine

Le baromètre politique Figaro magazine

réalisé par Verian

Janvier 2026

verian 

Contact Verian

laure.salvaing@veriangroup.com

Un sondage **verian** réalisé pour **LE FIGARO** **magazine**

La méthodologie



Echantillon

- Enquête réalisée auprès d'un échantillon de 1000 personnes représentatif de la population âgée de 18 ans et plus.
- La représentativité de l'échantillon est assurée par la méthode des quotas (sexe, âge, profession de la personne de référence et région).



Mode de recueil

- Les interviews ont été réalisées en ligne sur Panel.
- Questionnaire quantitatif autoadministré

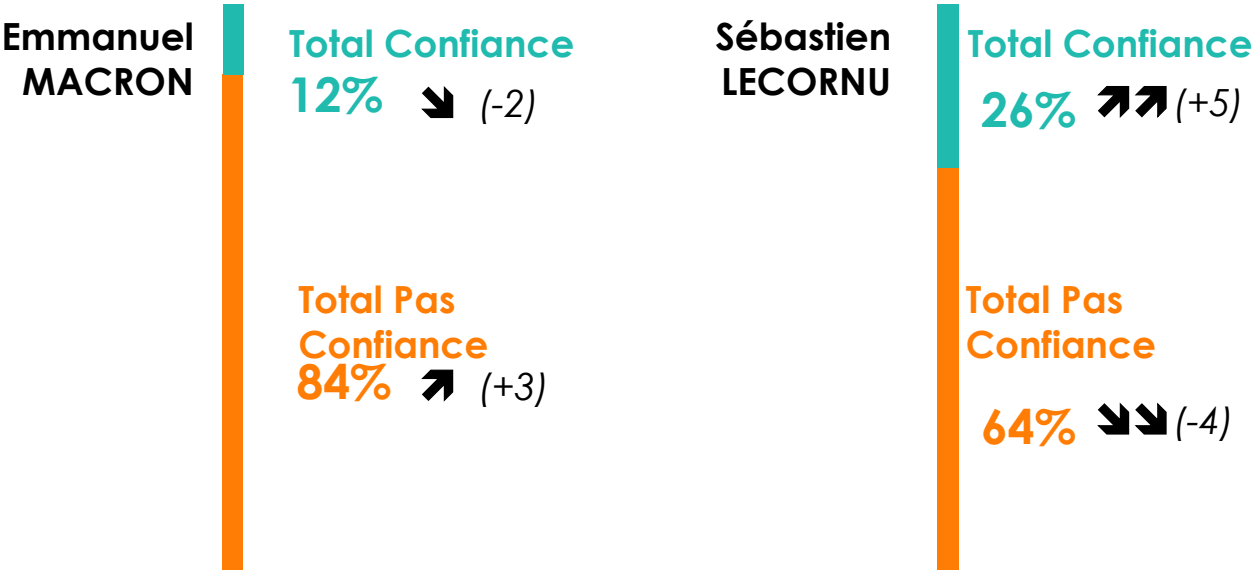


Dates de terrain

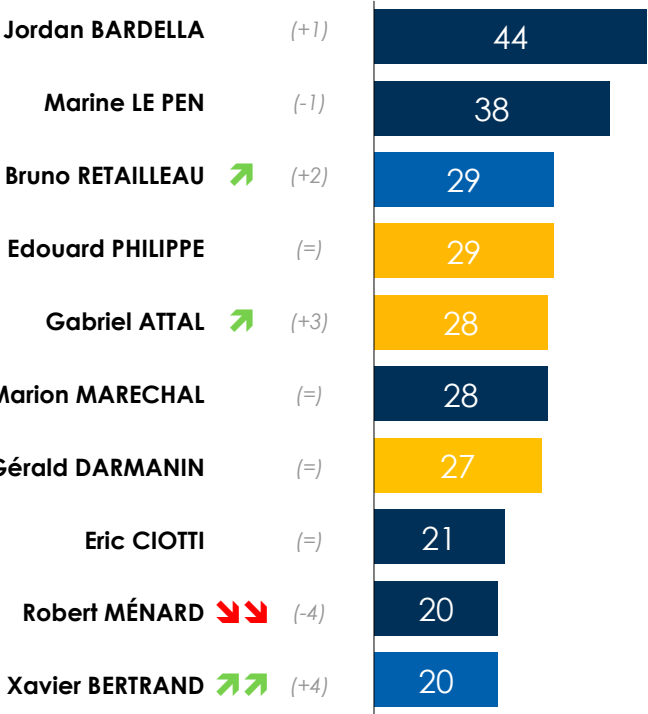
- Interviews réalisées du 4 au 6 janvier 2026

Un sondage **verian** réalisé pour **LE FIGARO** **magazine**

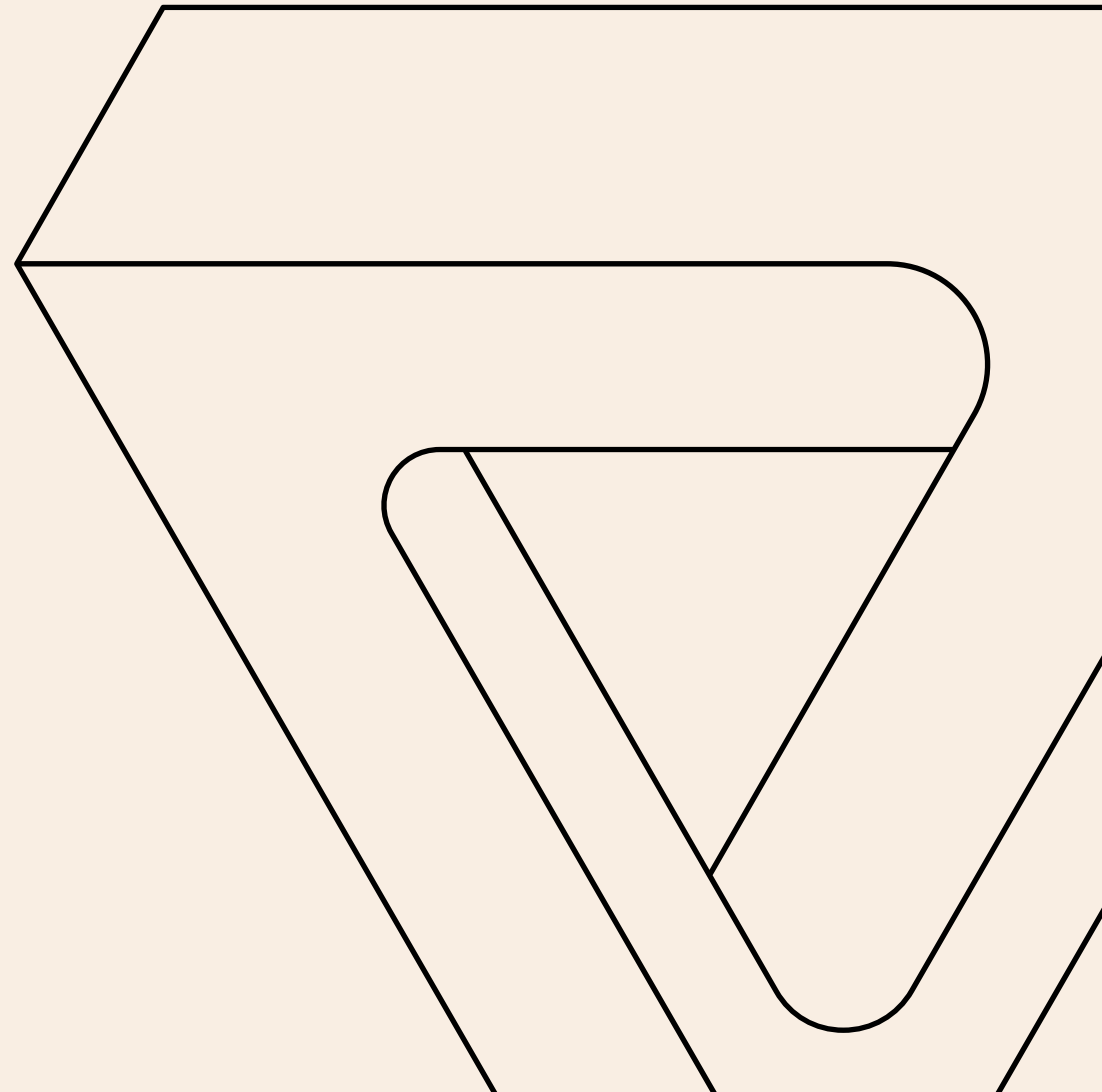
La cote de confiance du couple exécutif



Le top 10 des personnalités politiques

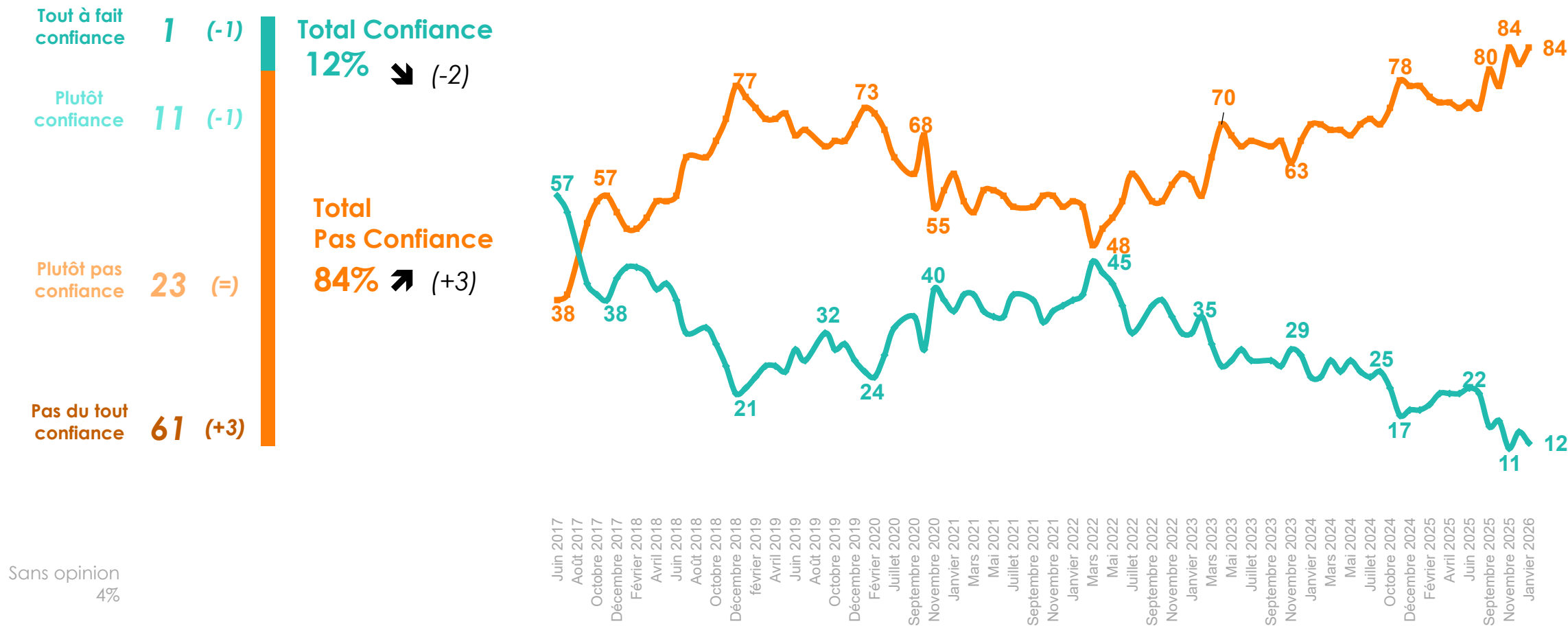


Les cotes de confiance de l'exécutif

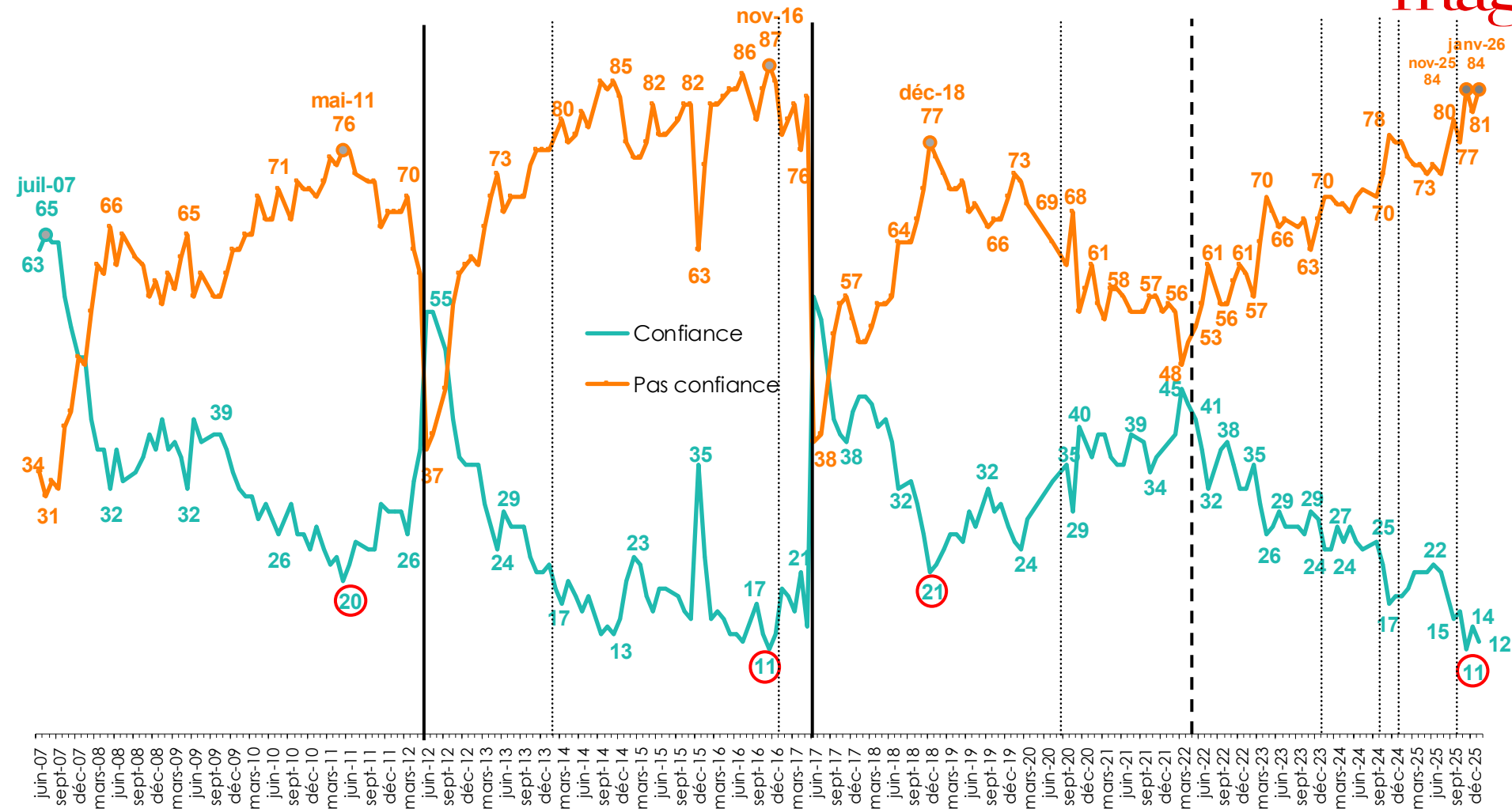


La cote de confiance d'Emmanuel Macron

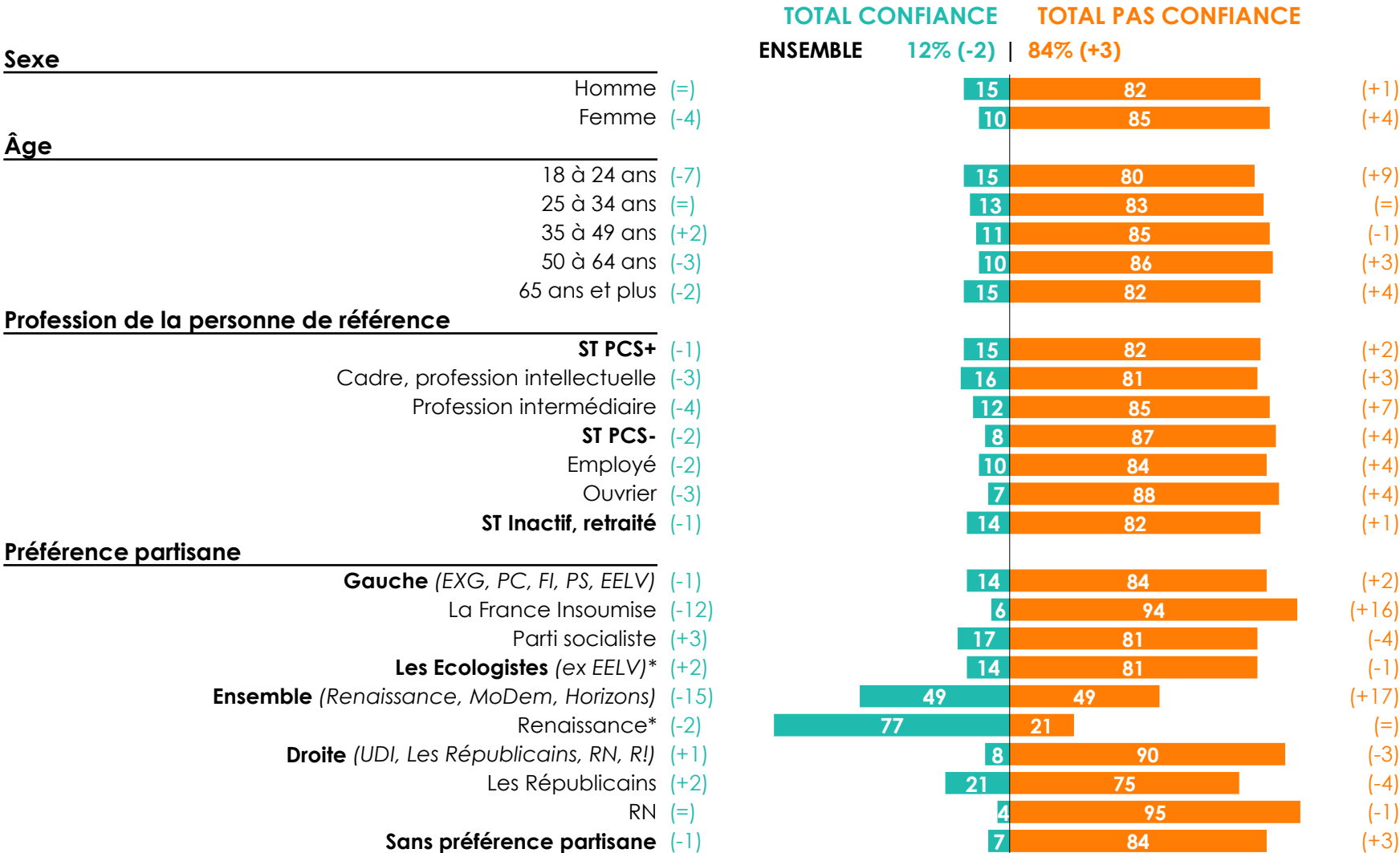
Faites-vous tout à fait confiance, plutôt confiance, plutôt pas confiance ou pas du tout confiance à **Emmanuel Macron** pour résoudre les problèmes qui se posent en France actuellement ?



La cote de confiance des Présidents depuis 2007



La structure détaillée de la cote de confiance d'Emmanuel Macron (1/2)



* En raison de la faiblesse des effectifs les résultats sont à interpréter avec prudence.

La structure détaillée de la cote de confiance d'Emmanuel Macron (2/2)

TOTAL CONFIANCE TOTAL PAS CONFIANCE
ENSEMBLE 12% (-2) | 84% (+3)

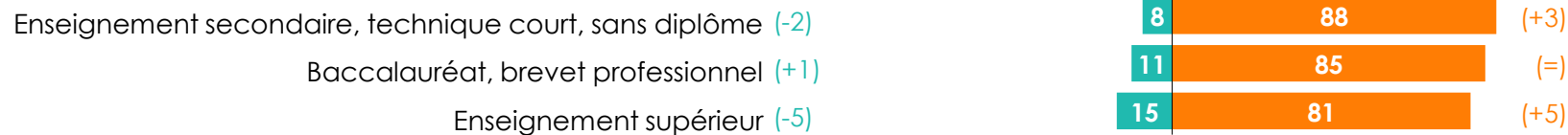
Situation professionnelle



Catégorie de revenu de l'interviewé

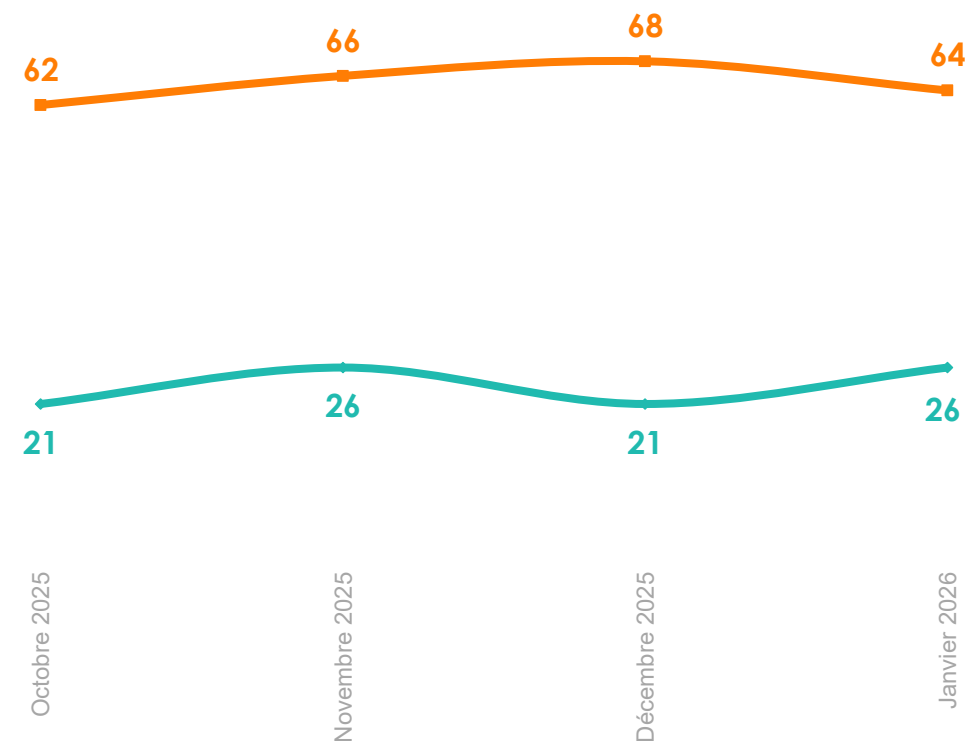
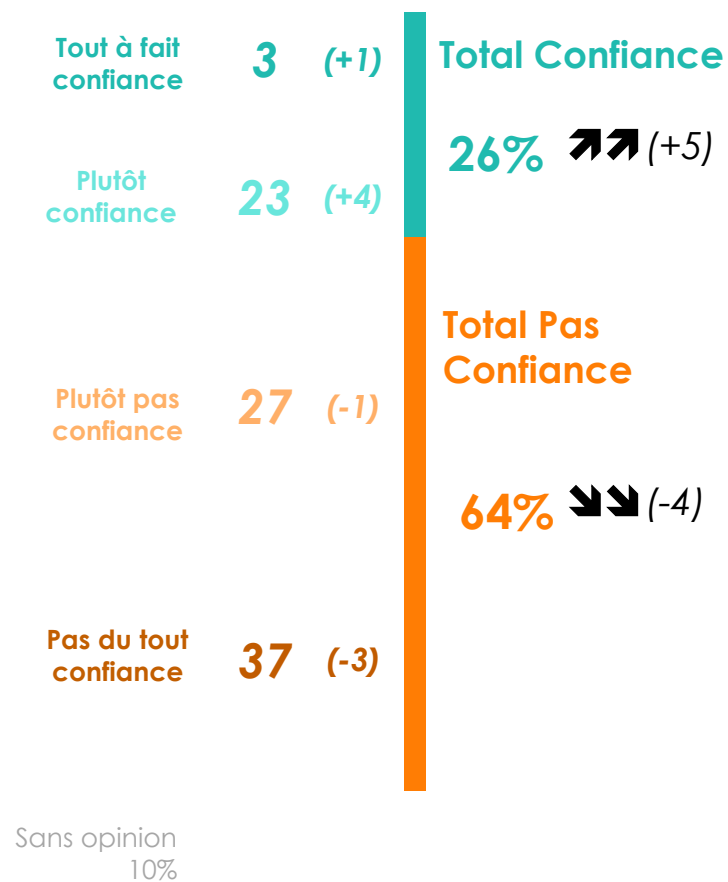


Niveau de diplôme

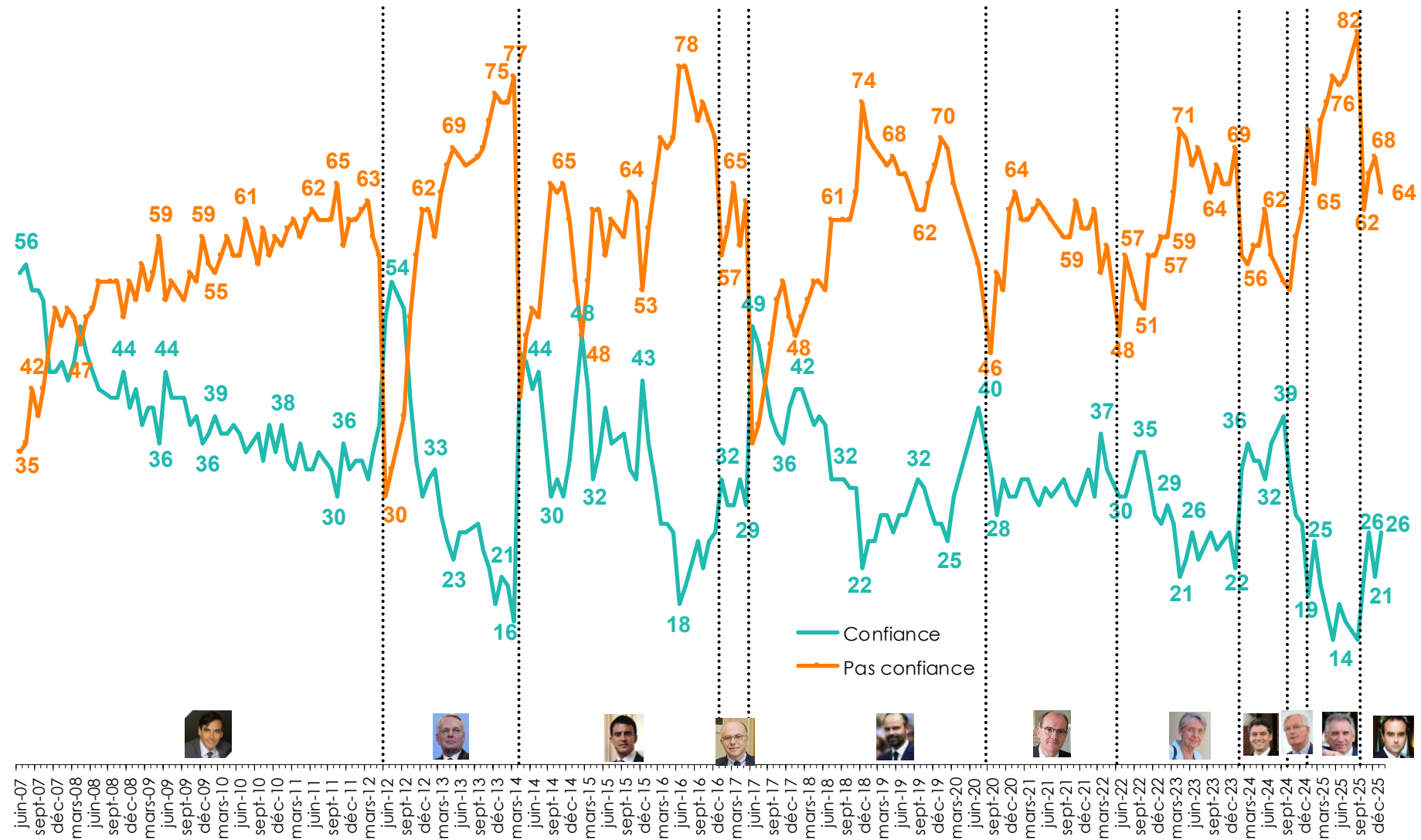


La cote de confiance de Sébastien Lecornu

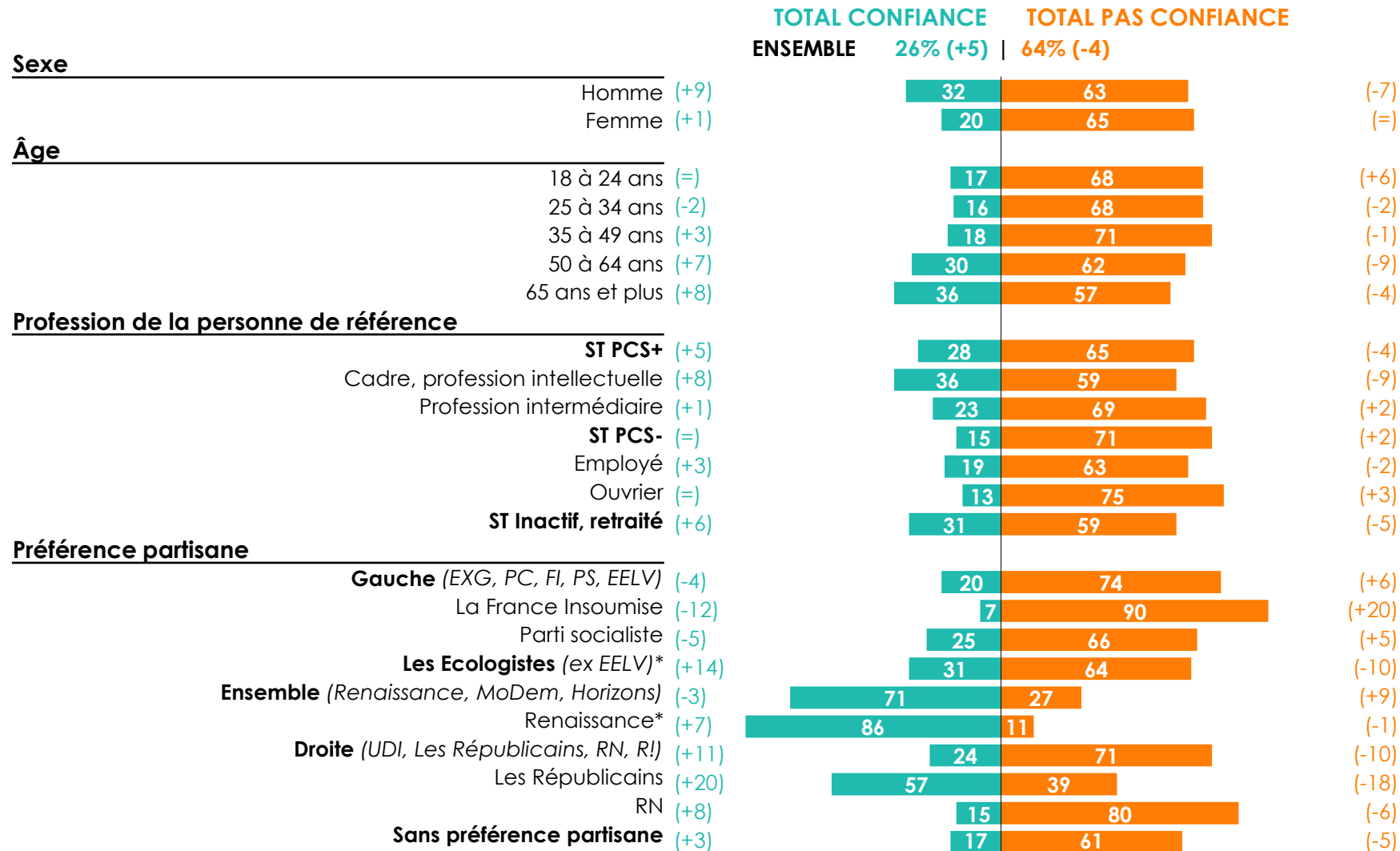
Faites-vous tout à fait confiance, plutôt confiance, plutôt pas confiance ou pas du tout confiance à **Sébastien Lecornu** pour résoudre les problèmes qui se posent en France actuellement ?



La cote de confiance des Premiers Ministres depuis 2007



La structure détaillée de la cote de confiance de Sébastien Lecornu (1/2)

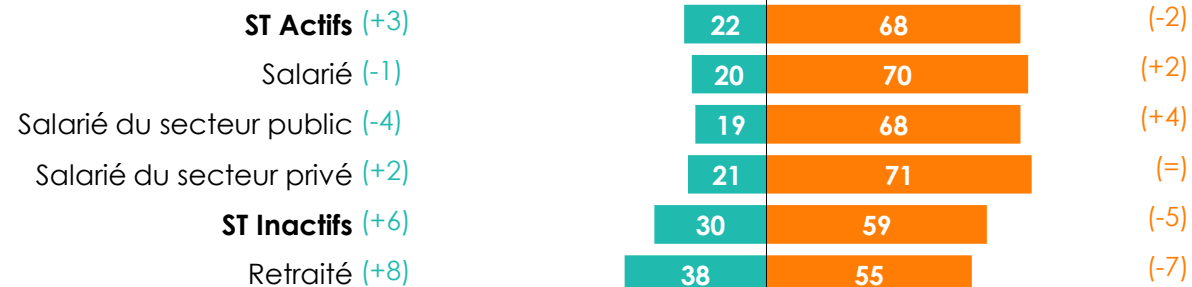


* En raison de la faiblesse des effectifs les résultats sont à interpréter avec prudence.

La structure détaillée de la cote de confiance de Sébastien Lecornu (2/2)

TOTAL CONFIANCE **TOTAL PAS CONFIANCE**
ENSEMBLE 26% (+5) | 64% (-4)

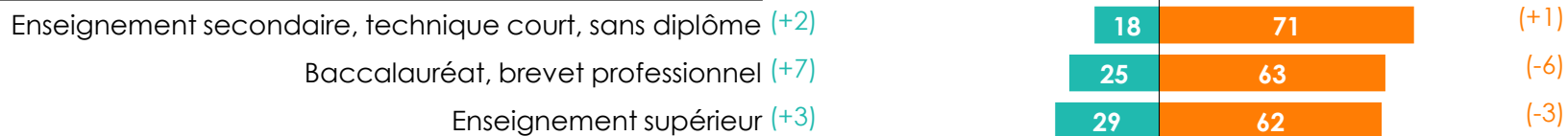
Situation professionnelle



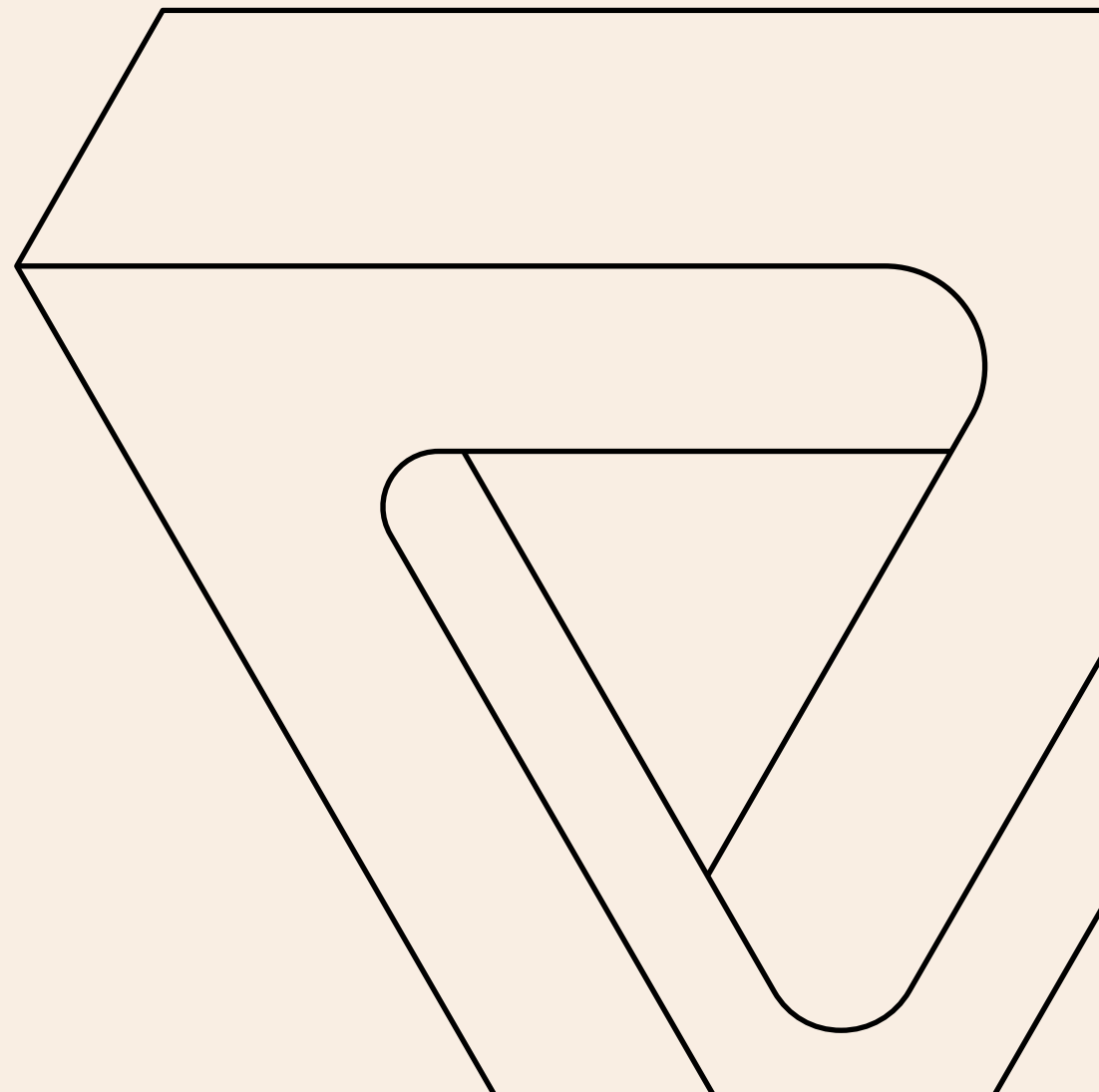
Catégorie de revenu de l'interviewé



Niveau de diplôme

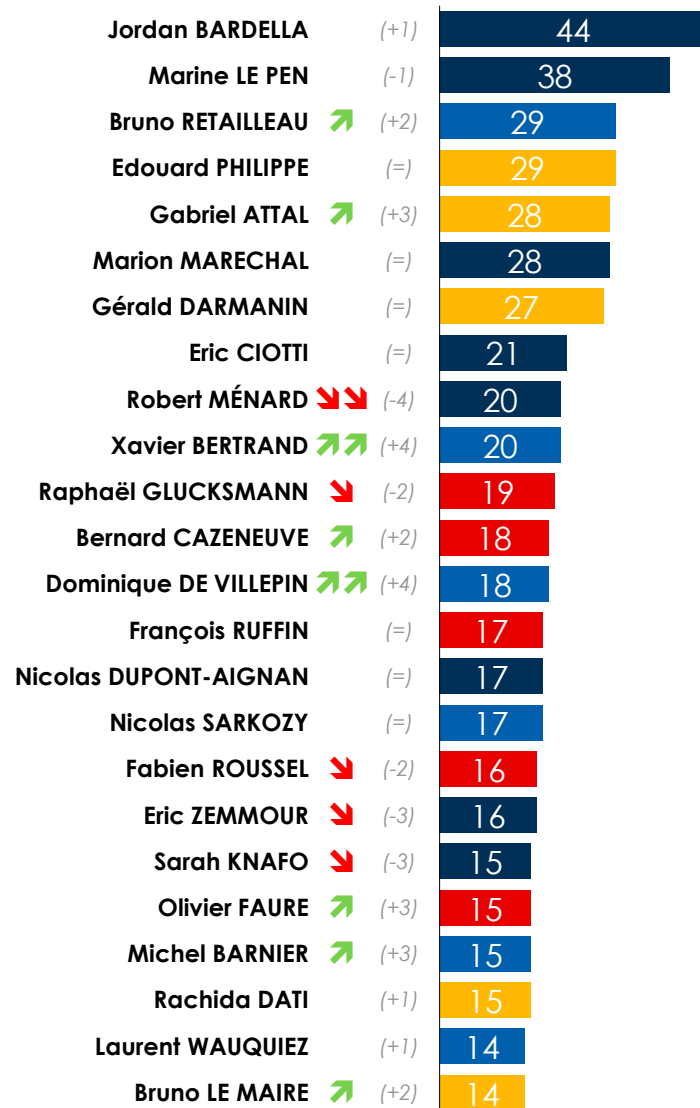


Les cotes d'avenir des personnalités



Les cotes d'avenir des personnalités politiques

Pour chacune des personnalités suivantes, voulez-vous me dire si vous souhaitez lui voir jouer un rôle important au cours des mois et des années à venir ?



Les cotes d'avenir des personnalités politiques ^(1/2)

Pour chacune des personnalités suivantes, voulez-vous me dire si vous souhaitez lui voir jouer un rôle important au cours des mois et des années à venir ?

			Extrême gauche	Gauche	Centre	Droite	Extrême droite	Sans opinion
Jordan BARDELLA	(+1)	44	11 (+4)	14 (+2)	28 (-2)	49 (+5)	87 (+1)	36 (+5)
Marine LE PEN	(-1)	38	9 (+1)	11 (+1)	19 (-4)	41 (+3)	83 (=)	27 (=)
Bruno RETAILLEAU ↗	(+2)	29	9 (+5)	11 (+3)	22 (-2)	44 (+2)	49 (+4)	16 (+3)
Edouard PHILIPPE	(=)	29	15 (-5)	34 (+12)	36 (-11)	42 (-10)	24 (+8)	20 (+3)
Gabriel ATTAL ↗	(+3)	28	15 (-3)	33 (+8)	39 (-1)	39 (=)	22 (+7)	19 (+3)
Marion MARECHAL	(=)	28	7 (+3)	6 (=)	17 (=)	25 (-4)	69 (+7)	12 (-2)
Gérald DARMANIN	(=)	27	8 (+2)	17 (+3)	31 (=)	44 (-6)	36 (+3)	12 (=)
Eric CIOTTI	(=)	21	7 (+7)	7 (+3)	8 (-3)	20 (-7)	52 (+2)	7 (+4)
Robert MÉNARD ↘↘	(-4)	20	6 (=)	8 (-1)	12 (-2)	26 (-6)	43 (-4)	7 (-5)
Xavier BERTRAND ↗↗	(+4)	20	16 (+5)	18 (+2)	28 (+8)	28 (-1)	15 (+2)	12 (+6)
Raphaël GLUCKSMANN ↘	(-2)	19	39 (+11)	52 (=)	24 (-4)	13 (-6)	3 (-5)	4 (+2)
Bernard CAZENEUVE ↗	(+2)	18	11 (=)	26 (+2)	23 (-2)	23 (-4)	13 (+5)	10 (+6)
Dominique DE VILLEPIN ↗↗	(+4)	18	21 (+5)	19 (+1)	19 (+5)	21 (+6)	17 (+3)	9 (+5)
François RUFFIN	(=)	17	49 (+3)	38 (+5)	18 (+3)	5 (-13)	5 (-1)	7 (+3)
Nicolas DUPONT-AIGNAN	(=)	17	4 (-1)	8 (+4)	15 (+5)	18 (-4)	30 (-6)	10 (+4)
Nicolas SARKOZY	(=)	17	3 (=)	4 (+1)	11 (-2)	23 (-3)	35 (+7)	11 (+1)
Fabien ROUSSEL ↘	(-2)	16	42 (-1)	39 (-3)	16 (-2)	7 (-6)	5 (=)	6 (+3)
Eric ZEMMOUR ↘	(-3)	16	2 (-1)	4 (-1)	10 (=)	12 (-7)	42 (-3)	5 (=)
Sarah KNAFO ↘	(-3)	15	8 (-2)	4 (=)	6 (-4)	14 (-3)	37 (-1)	5 (-1)
Olivier FAURE ↗	(+3)	15	29 (+4)	38 (+6)	16 (+4)	7 (-2)	5 (+1)	7 (+3)
Michel BARNIER ↗	(+3)	15	8 (-1)	14 (+8)	17 (+1)	25 (-3)	13 (+3)	9 (+6)
Rachida DATI	(+1)	15	9 (-3)	11 (+1)	14 (=)	20 (-1)	20 (+3)	8 (+3)
Laurent WAUQUIEZ	(+1)	14	2 (-3)	9 (+6)	12 (+1)	22 (-4)	19 (+2)	10 (+4)
Bruno LE MAIRE ↗	(+2)	14	3 (-3)	15 (+5)	20 (=)	17 (-8)	15 (+7)	7 (+4)

* Le positionnement sur l'échelle gauche-droite est déterminé par les réponses à la question suivante : « D'après leurs opinions, on classe habituellement les Français sur une échelle allant de la gauche à la droite. On peut se classer plus ou moins à gauche ou plus ou moins à droite [échelle en 7 positions]. Vous, personnellement, où vous classeriez-vous sur cette échelle ? »

Les réponses sont regroupées de la manière suivante : Extrême gauche (positions 1 ou 2), Gauche (position 3), Centre (position 4), Droite (position 5), Extrême droite (positions 6 ou 7).

Parmi les Français qui se positionnent à l'extrême gauche de l'échelle gauche-droite, 49 % souhaitent voir jouer un rôle important à François RUFFIN dans les mois et les années à venir.

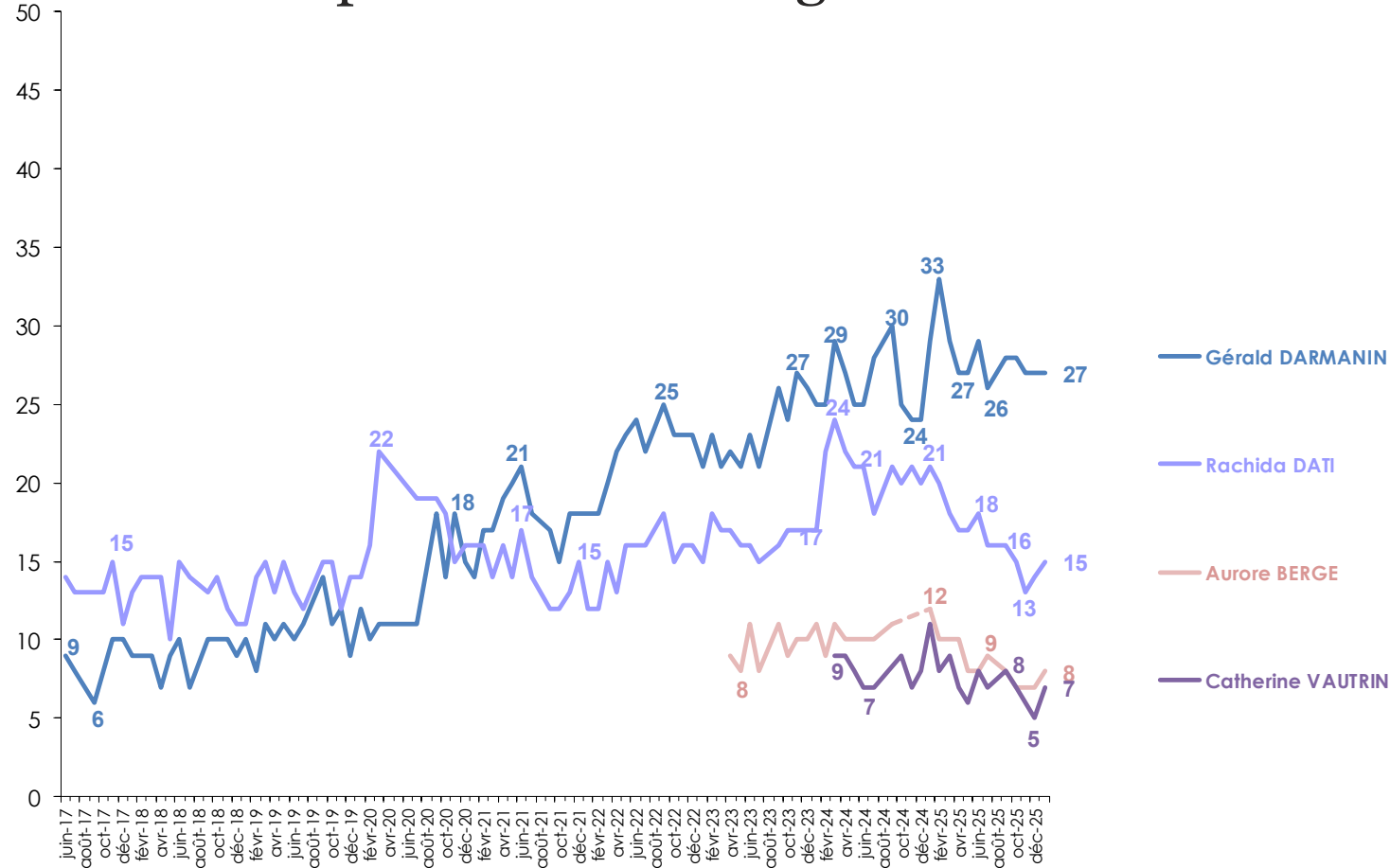
Les cotes d'avenir des personnalités politiques (2/2)

Pour chacune des personnalités suivantes, voulez-vous me dire si vous souhaitez lui voir jouer un rôle important au cours des mois et des années à venir ?

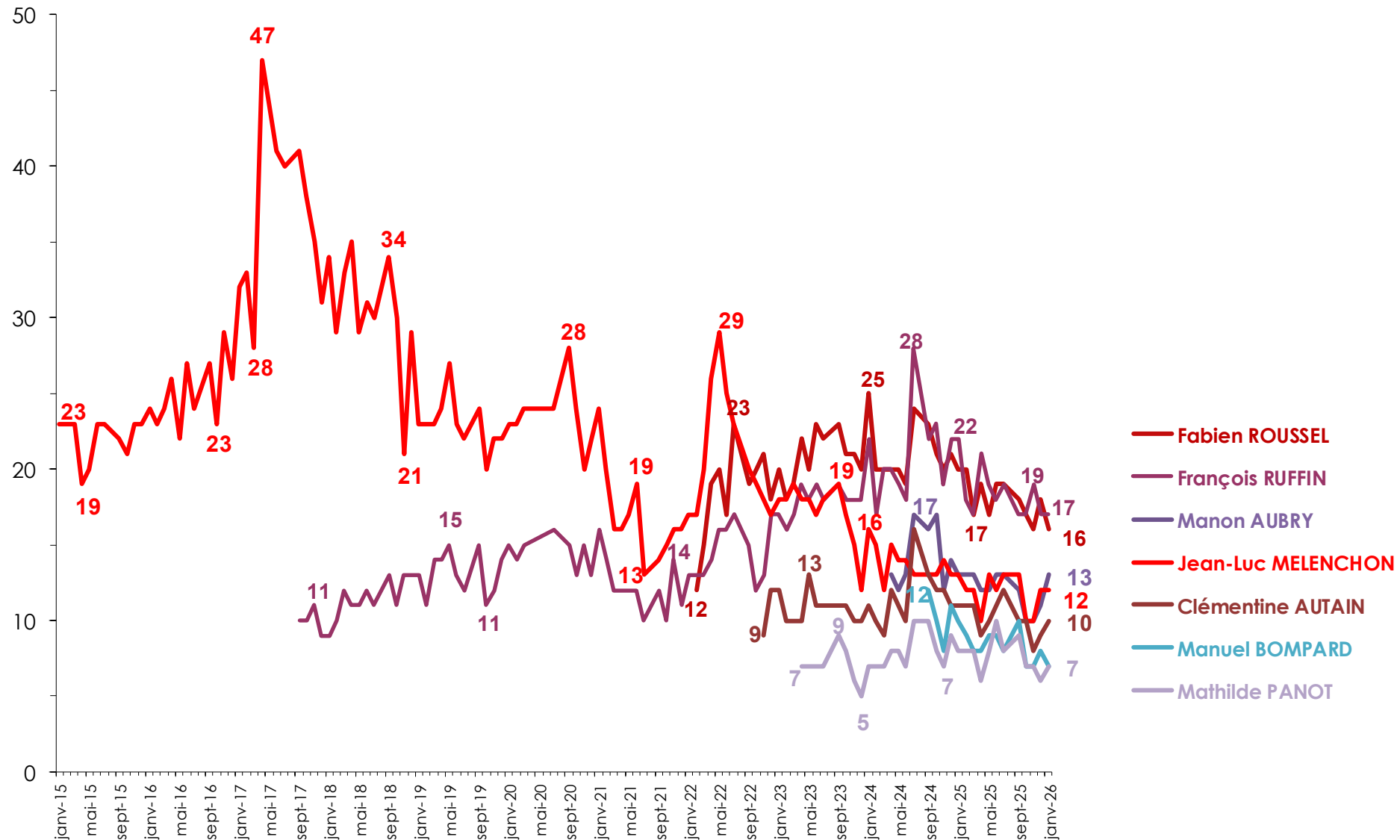
			Extrême gauche	Gauche	Centre	Droite	Extrême droite	Sans opinion
François HOLLANDE	(-1)	14	23 (+3)	28 (-13)	20 (+3)	7 (-3)	6 (=)	10 (+4)
Yannick JADOT	(+1)	13	40 (+18)	30 (-1)	13 (+2)	5 (-6)	3 (-3)	3 (+1)
Marine TONDELIER ↗	(+3)	13	40 (=)	33 (+9)	10 (+5)	5 (-1)	2 (-1)	3 (+2)
Manon AUBRY ↗	(+2)	13	44 (-3)	26 (+5)	13 (+4)	4 (+2)	3 (=)	5 (+2)
Yaël BRAUN-PIVET ↗	(+2)	12	8 (+2)	16 (+2)	20 (+1)	17 (=)	5 (+1)	6 (+3)
Christian ESTROSI	(+1)	12	2 (=)	6 (+5)	14 (+5)	20 (+1)	18 (=)	4 (-1)
Valérie PECRESSE	(+1)	12	6 (-3)	6 (-2)	14 (+2)	25 (+6)	14 (+1)	4 (+1)
Jean-Luc MELENCHON	(=)	12	40 (-14)	23 (+4)	9 (+1)	6 (=)	3 (-2)	5 (=)
David LISNARD	(+1)	11	3 (-3)	5 (+4)	6 (-3)	19 (+3)	20 (+2)	2 (-1)
Clémentine AUTAIN	(+1)	10	42 (+6)	20 (+2)	9 (+4)	2 (-4)	3 (-1)	1 (=)
Elisabeth BORNE ↘	(-2)	10	8 (+2)	10 (-4)	17 (-3)	11 (-12)	6 (+1)	6 (=)
François-Xavier BELLAMY ↘	(-3)	9	0 (-3)	3 (-3)	9 (=)	19 (-3)	16 (-3)	2 (-1)
Gérard LARCHER	(=)	9	4 (-1)	8 (+3)	9 (-1)	18 (=)	10 (=)	3 (+1)
Aurore BERGÉ	(+1)	8	8 (=)	14 (+6)	13 (=)	9 (-2)	5 (+2)	0 (-1)
Anne HIDALGO	(-1)	8	16 (-6)	15 (-3)	11 (+1)	6 (+2)	4 (=)	5 (+4)
Boris VALLAUD	(+1)	7	17 (+4)	18 (+2)	8 (+2)	2 (-3)	2 (-1)	0 (=)
Catherine VAUTRIN ↗	(+2)	7	5 (-1)	7 (+4)	12 (+1)	13 (+3)	4 (+2)	1 (=)
Manuel BOMPARD	(-1)	7	31 (-5)	13 (-1)	4 (-1)	1 (-3)	4 (+1)	2 (+1)
Mathilde PANOT	(+1)	7	27 (-7)	16 (+9)	5 (+1)	3 (-2)	2 (=)	1 (=)
François BAYROU	(+1)	7	5 (-2)	9 (+3)	12 (+1)	8 (-2)	6 (+3)	3 (+3)

L'historique des cotes d'avenir des personnalités

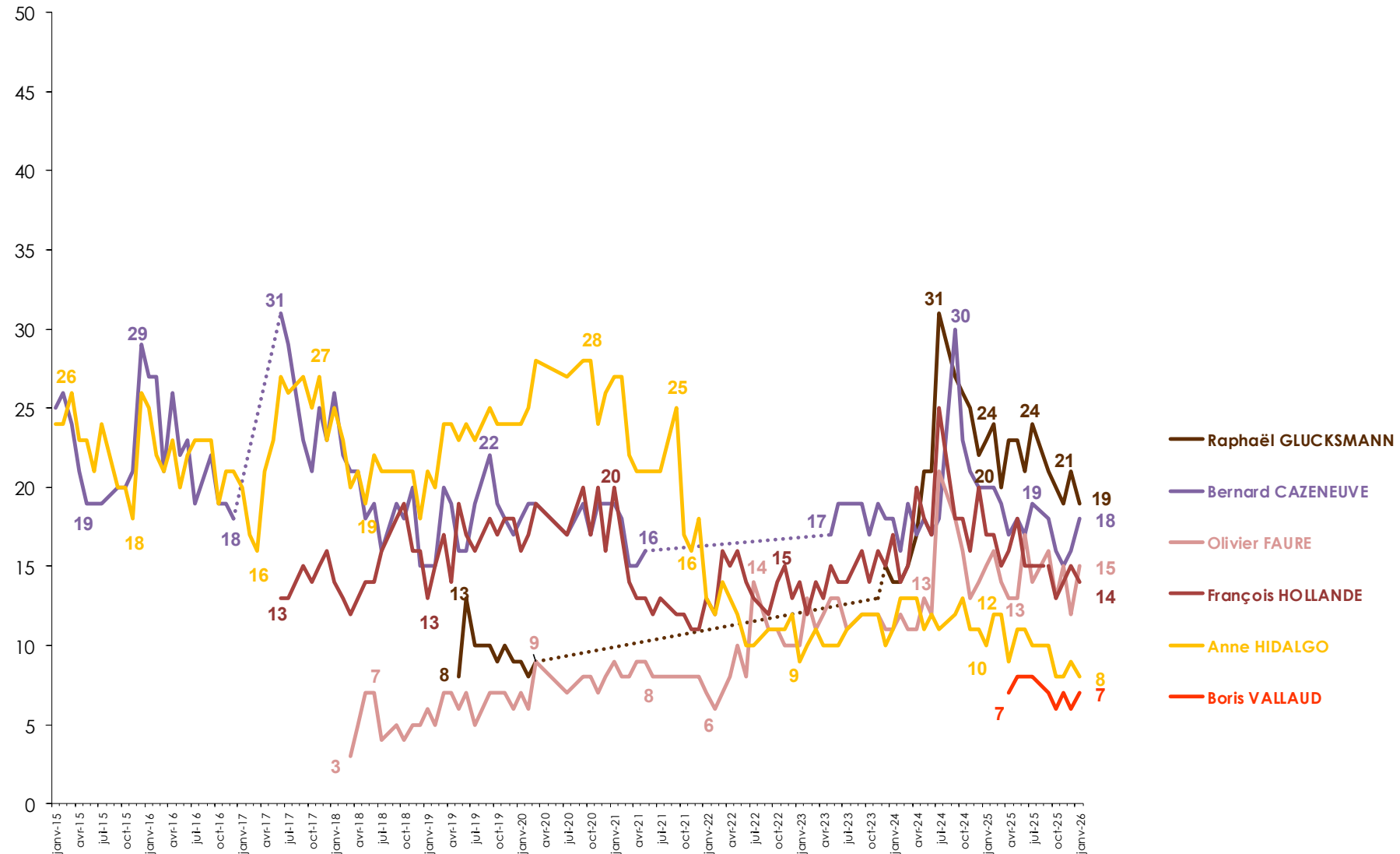
La cote d'avenir des personnalités du gouvernement



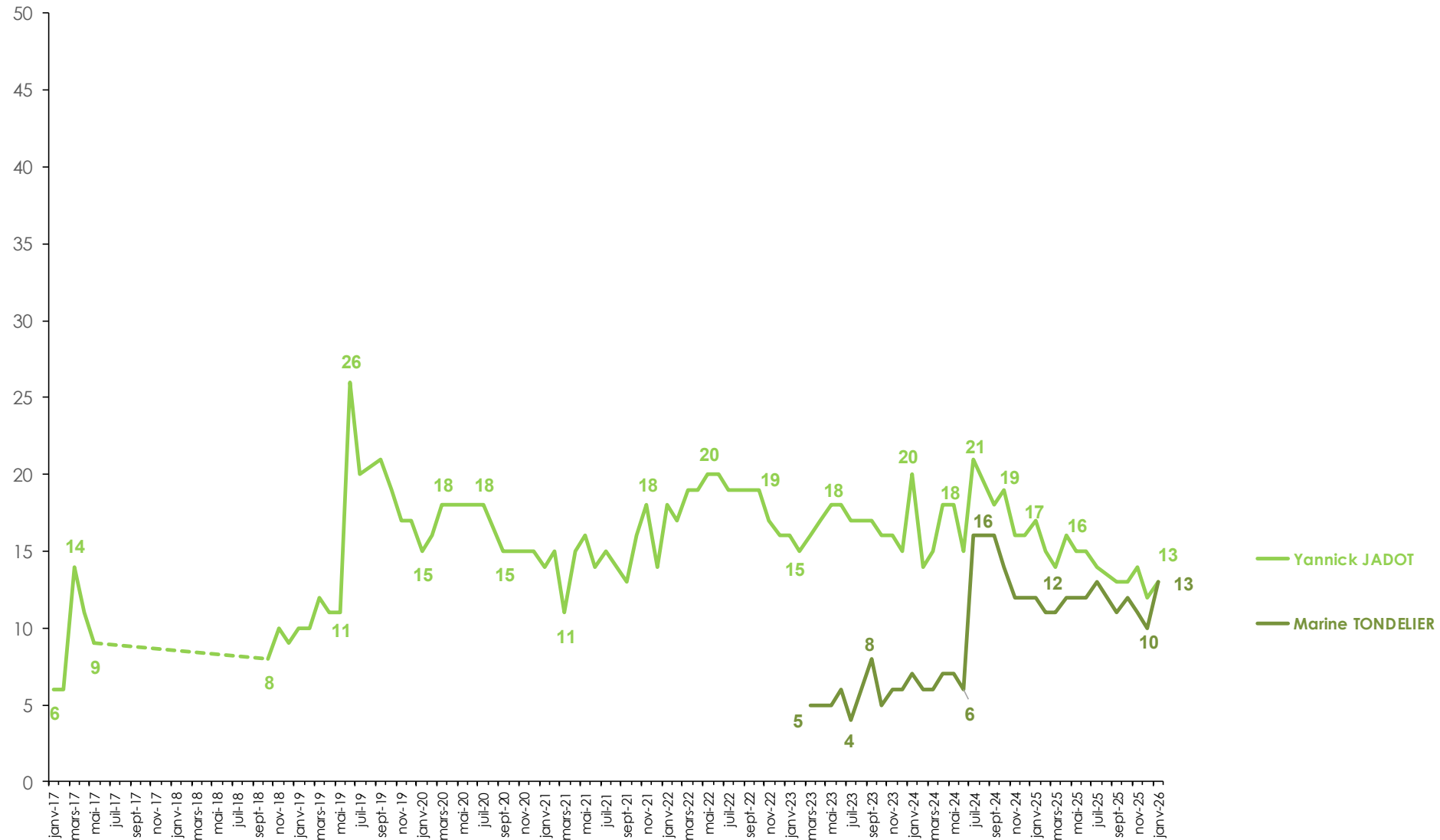
La cote d'avenir des personnalités d'extrême gauche



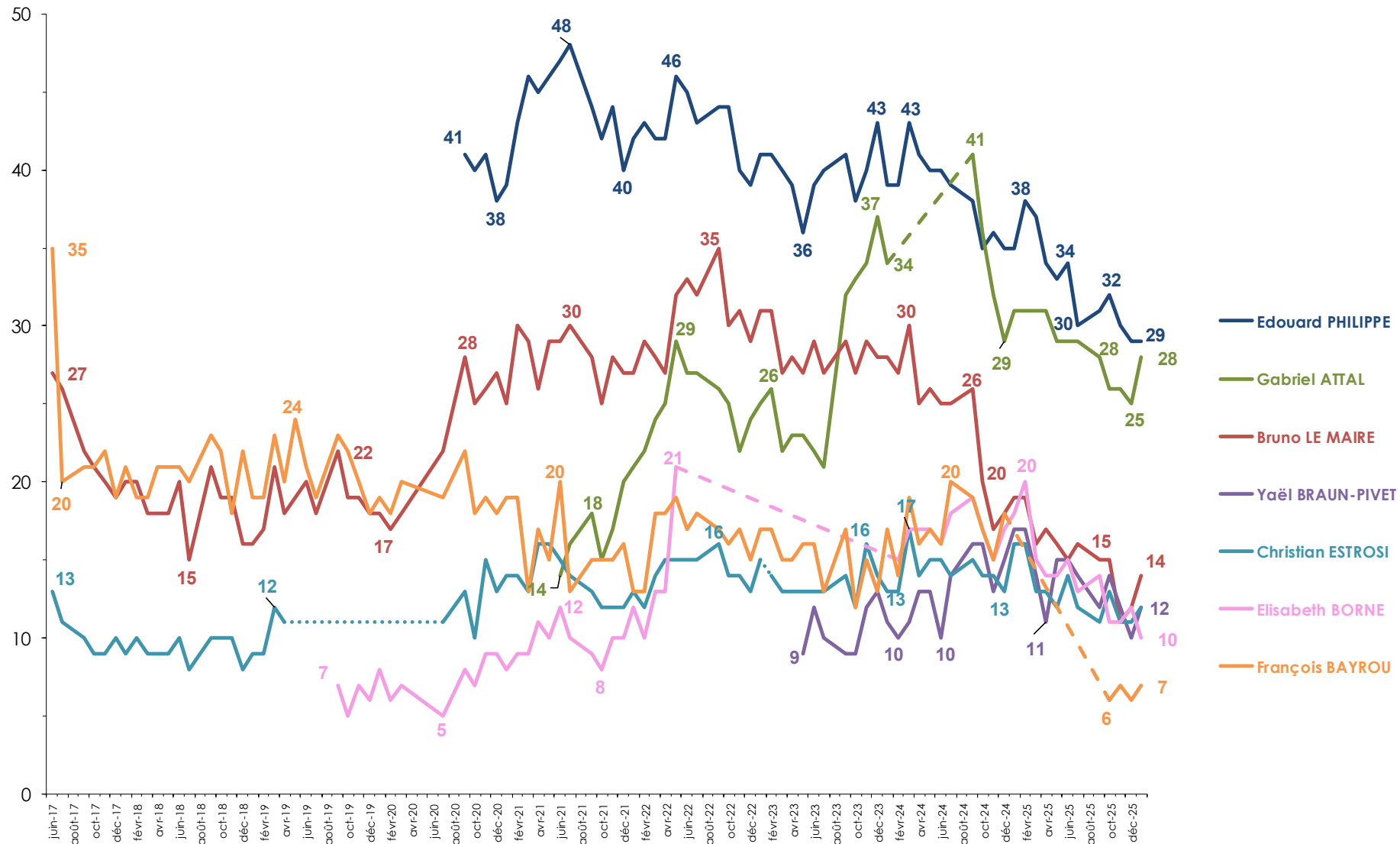
La cote d'avenir des personnalités du PS



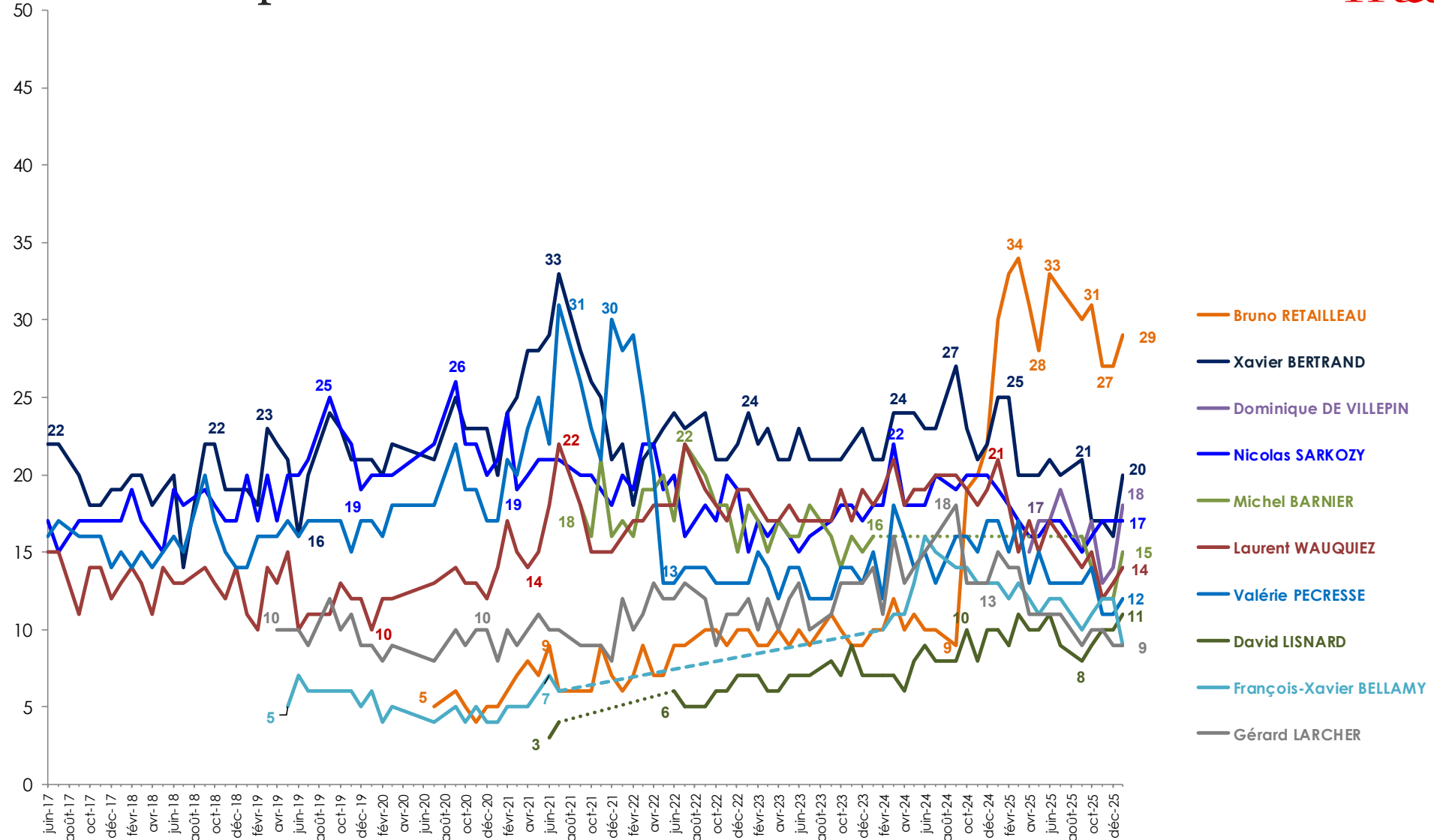
La cote d'avenir des personnalités écologistes



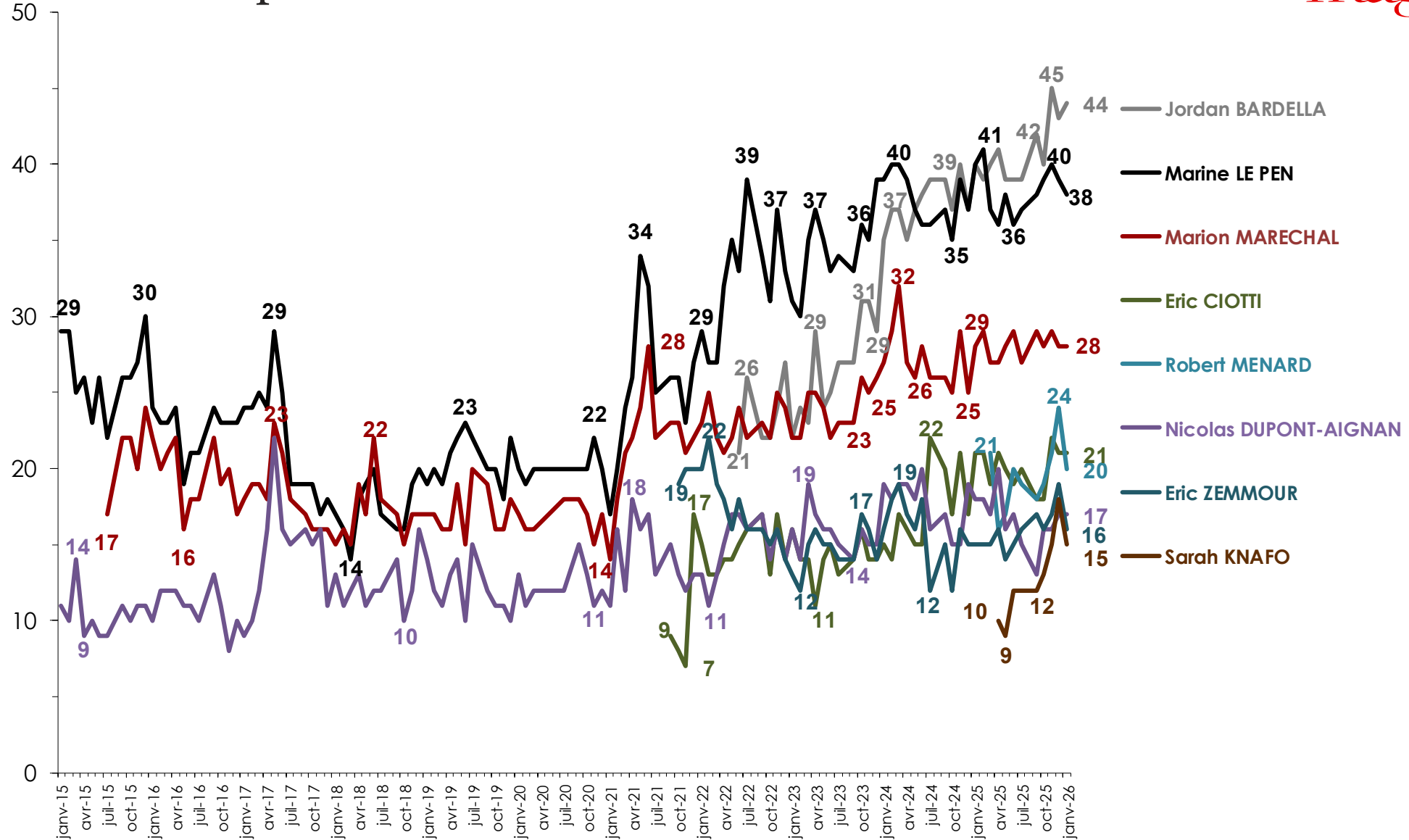
La cote d'avenir des personnalités de la majorité présidentielle



La cote d'avenir des personnalités de droite



La cote d'avenir des personnalités d'extrême droite



Précisions techniques sur les marges d'erreur

Les résultats de cette étude sont soumis aux marges d'erreur, comme toute enquête quantitative réalisée par sondage.

Les marges d'erreurs données dans les sondages se basent sur l'hypothèse d'un échantillonnage aléatoire. Si les marges d'erreurs réelles dans les sondages dont l'échantillonnage est construit selon la méthode des quotas ne sont pas mesurables scientifiquement, on estime en pratique qu'elles sont proches de celles calculées dans le cas d'un échantillonnage aléatoire.

La marge d'erreur dépend de la taille de la population, ainsi que de la proportion à laquelle on l'applique.

Pour cette étude sur 1000 individus, une répartition de 50 % / 50 % a une précision de $\pm 3,1$ %. Autrement dit, il y a 95% de chances que la proportion réelle dans l'ensemble de la population soit comprise entre $50 - 3,1$ % et $50 + 3,1$ %, la proportion la plus probable étant 50%.

Pour un échantillon de 1000 individus, à 95% de confiance les intervalles de confiance selon les proportions observées sont :

